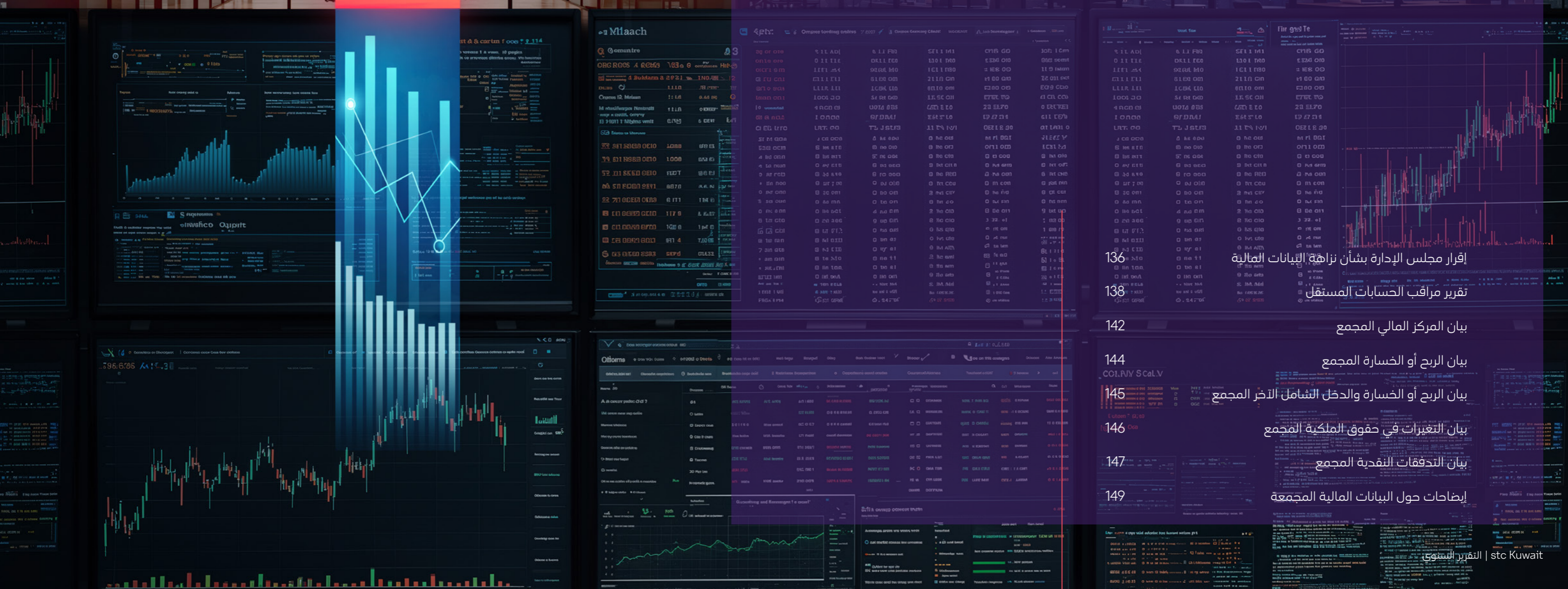


البيانات المالية

شركة الاتصالات الكويتية ش.م.ك.ع. وشركاتها
التابعة البيانات المالية السنوية المجمعة وتقرير مراقب
الحسابات المستقل.

31 ديسمبر 2025



- 136 إقرار مجلس الإدارة بشأن نزاهة البيانات المالية
- 138 تقرير مراقب الحسابات المستقل
- 142 بيان المركز المالي المجمع
- 144 بيان الربح أو الخسارة المجمع
- 145 بيان الربح أو الخسارة والدخل الشامل الآخر المجمع
- 146 بيان التغييرات في حقوق الملكية المجمع
- 147 بيان التدفقات النقدية المجمع
- 149 إيضاحات حول البيانات المالية المجمعة

إقرار مجلس الإدارة بشأن نزاهة البيانات المالية

عن الفترة المنتهية في 31 ديسمبر 2025

أقر أنا الموقع أدناه بأننا قد قمنا بمراجعة البيانات المالية للشركة عن الفترة المالية المنتهية في 31 ديسمبر 2025، وبناءً على ما لدينا من معلومات، فأنا نقر بأن هذا التقرير لا يحتوي على أي بيانات غير صحيحة لمعلومات جوهرية، ولم يتم إغفال أية معلومات جوهرية ضرورية قد تجعل هذه البيانات المقدمة، مضللة وذلك فيما يتعلق بالفترة التي يغطيها هذا التقرير.

كما أنه بناءً على ما لدينا من معلومات، فإن القوائم المالية وغيرها من المعلومات المالية الواردة في هذا التقرير المرفق تظهر بصورة عادلة من جميع النواحي الجوهرية للوضع المالي ونتائج العمليات والتدفقات النقدية للشركة خلال الفترة الموضحة في هذا التقرير.

ونقر بأننا مسؤولين عن إعداد ووضع إجراءات للرقابة الداخلية على عملية إعداد التقارير المالية للشركة من شأنها تعكس مدى مصداقية ونزاهة التقارير المالية وذلك وفقاً للمعايير الدولية لإعداد تلك التقارير المالية.

د. محمود أحمد عبدالرحمن
رئيس مجلس الإدارة



ديلويت وتوش

الوزان وشركاه

شارع أحمد الجابر، الشرق
مجمع دار العوضي - الدور السابع والتاسع
ص.ب : 20174 الصفاة 13062
الكويت
هاتف: +965 2240 8844-2243 8060
فاكس: +965 2240 8855-2245 2080

www.deloitte.com ◀

أساس الرأي

لقد قمنا بأعمال التدقيق وفقاً لمعايير التدقيق الدولية. إن مسؤولياتنا طبقاً لتلك المعايير موضحة بشكل أكثر تفصيلاً في قسم "مسؤوليات مراقب الحسابات عن تدقيق البيانات المالية المجمعة" الوارد ضمن تقريرنا. نحن مستقلون عن المجموعة وفقاً لميثاق الأخلاقيات المهنية الدولي للمحاسبين المهنيين الصادر عن المجلس الدولي لمعايير الأخلاقيات المهنية للمحاسبين المهنيين (بما في ذلك معايير الاستقلالية الدولية) (ميثاق المجلس الدولي لمعايير الأخلاقيات المهنية للمحاسبين) حسبما ينطبق على إجراءات تدقيق البيانات المالية المجمعة للمنشآت ذات المصلحة العامة، كما التزمنا بمسؤولياتنا الأخلاقية الأخرى.

أمر التدقيق الرئيسي

الاعتراف بالإيرادات

أدرجت المجموعة إيرادات بمبلغ 343 مليون دينار كويتي وأصول عقود بمبلغ 88 مليون دينار كويتي والتزامات عقود بمبلغ 25 مليون دينار كويتي للسنة المنتهية في 31 ديسمبر 2025.

إن الاعتراف بالإيرادات من خدمات الاتصالات يمثل عملية تنطوي على معالجة عدد كبير من المعاملات باستخدام أنظمة معقدة لتكنولوجيا المعلومات.

إن العملية المتكاملة للاعتراف بالإيرادات المتعلقة بخدمات الاتصالات مؤتمتة بدرجة عالية بدءاً من إدخال بيانات العملاء في نظام الشبكة مروراً بإنشاء سجلات المكالمات وانتهاءً بالاعتراف بالإيرادات ضمن السجلات المحاسبية. ونظراً لحجم المعاملات وتعقيد أنظمة تكنولوجيا المعلومات، فإن هذا الأمر يُعد بالغ الأهمية لإجراءات التدقيق مما يتطلب اهتماماً مُكثفاً وجهذاً كبيراً.

علاوة على ذلك، فقد رصدنا مخاطر تتعلق بقيود اليومية اليدوية المسجلة بشكل مباشر في دفتر الأستاذ العام في إطار تعديل أرضة الإيرادات. تنطوي هذه القيود على مخاطر تتمثل في تجاوزات إدارية لنظم الرقابة من خلال إجراء تعديلات غير ملائمة. ونتيجة لهذا الأمر فضلاً عن الأهمية الكمية لهذا المبلغ بالنسبة للبيانات المالية المجمعة، والحجم الكبير للمعاملات الفردية منخفضة القيمة، ومستوى الجهد المطلوب لإنجاز إجراءات التدقيق، فقد تم اعتبار هذا الأمر أحد أمور التدقيق الرئيسية.

ونتيجة لذلك، فقد اعتبرنا ما تقدم من أمور التدقيق الرئيسية.

إن السياسة المحاسبية المتعلقة بالاعتراف بالإيرادات مُبينة ضمن إيضاح 2.3 والإفصاحات ذات الصلة مُبينة ضمن إيضاح 18 وإيضاح 10 وإيضاح 16 من البيانات المالية المجمعة.

وفقاً لميثاق المجلس الدولي لمعايير الأخلاقيات المهنية للمحاسبين، باعتبارنا أن أدلة التدقيق التي حصلنا عليها كافية وملائمة لتوفر أساساً لرأينا.

أمر التدقيق الرئيسي

إن أمر التدقيق الرئيسي، في تقديرنا المهني، هو ذلك الأمر الذي كان له الأهمية خلال تدقيقنا للبيانات المالية المجمعة للسنة الحالية. وتم معالجة هذا الأمر في سياق تدقيقنا للبيانات المالية المجمعة ككل وإبداء رأينا بشأنه، ومن ثم فإننا لا نقدم رأياً منفصلاً بشأن هذا الأمر.

الطريقة المتبعة في تدقيقنا لمعالجة أمر التدقيق الرئيسي

لقد نفذنا الإجراءات التالية، من بين أمور أخرى، فيما يتعلق بمعالجة أمر التدقيق الرئيسي:

- تفهم عمليات الاعتراف بالإيرادات الهامة من خلال الاستعانة بفريقنا الداخلي المختص بتدقيق تكنولوجيا المعلومات، وتحديد نظم الرقابة وأنظمة تكنولوجيا المعلومات والواجهات البرمجية والتقارير ذات الصلة التي تنطوي عليها دورة الإيرادات.
- تقييم نظم الرقابة المذكورة أعلاه بما في ذلك نظم إدارة التغيير لتحديد ما إذا كانت مصممة ومطبقة بشكل ملائم، فضلاً عن اختبار نظم الرقابة المُشار إليها لتحديد ما إذا كانت تعمل بفاعلية على مدار السنة.
- تقييم السياسات المحاسبية التي اتبعتها المجموعة عند الاعتراف بالإيرادات بغرض تحديد مدى توافقها مع معايير المحاسبة الدولية للتقرير المالي.
- المراجعة على أساس العينة للمطابقات الرئيسية التي أجراها فريق تأكيد الإيرادات التابع للمجموعة بما في ذلك المطابقة بنظم دعم الأعمال مروراً بنظم الفوترة والتسعير وانتهاءً بالمطابقة بدفتر الأستاذ العام.
- اختبار عينة من المشتركين الذين تم الاعتراف بإيرادات تتعلق بهم، والتأكد من مبالغ الإيرادات استناداً إلى العقود ذات الصلة. وبالنسبة للعقود التي تتضمن ترتيبات لعناصر متعددة، فقد أجرينا تقييماً لقرار الإدارة المتعلق بالسعر الموزع على كل التزام أداء والمعالجة المحاسبية المطبقة على كل التزام أداء.
- التحديد على أساس العينة لقيود اليومية اليدوية المتعلقة بالإيرادات المسجلة بشكل مباشر في حسابات الإيرادات، ومطابقة هذه القيود بالمستندات الداعمة.
- التحقق من مطابقة التزامات العقود بنظام التسعير والتحويل والإيرادات المُدرجة ضمن الربح أو الخسارة.
- تقييم الإفصاحات الواردة ضمن البيانات المالية المجمعة فيما يتعلق بهذا الأمر وفقاً لمتطلبات معايير المحاسبة الدولية للتقرير المالي.

تقرير مراقب الحسابات المستقل إلى حضرات السادة مساهمي شركة الاتصالات الكويتية ش.م.ك.ع. المحترمين

تقرير عن تدقيق البيانات المالية المجمعة

الرأي

برأينا أن البيانات المالية المجمعة المرفقة تعبر بصورة عادلة، من جميع النواحي المادية، عن المركز المالي المجمع للمجموعة كما في 31 ديسمبر 2025، وأدائها المالي المجمع وتدقيقها النقدي المجمعة للسنة المنتهية بذلك التاريخ وفقاً لمعايير المحاسبة الدولية للتقرير المالي الصادرة عن مجلس معايير المحاسبة الدولية.

لقد دققنا البيانات المالية المجمعة لشركة الاتصالات الكويتية ش.م.ك.ع. ("الشركة الأم") وشركاتها التابعة (بشار إليهم مجتمعين بـ "المجموعة") والتي تتضمن بيان المركز المالي المجمع كما في 31 ديسمبر 2025، وبيانات الربح أو الخسارة، والربح أو الخسارة والدخل الشامل الآخر، والتغيرات في حقوق الملكية، والتدفقات النقدية المجمعة للسنة المنتهية بذلك التاريخ، وكذلك إيضاحات حول البيانات المالية المجمعة بما في ذلك معلومات السياسة المحاسبية الهامة.

أمر آخر

ذُقت البيانات المالية المجمعة للمجموعة للسنة المنتهية في 31 ديسمبر 2024 من قبل مراقب حسابات آخر أبدى رأياً غير متحفظ في تقريره الصادر بتاريخ 5 فبراير 2025 حول تلك البيانات المالية المجمعة.

معلومات أخرى

إن الإدارة هي المسؤولة عن المعلومات الأخرى. تتكون المعلومات الأخرى من المعلومات الواردة في التقرير السنوي للمجموعة للسنة المنتهية في 31 ديسمبر 2025، ولا تتضمن البيانات المالية المجمعة وتقرير مراقب الحسابات بشأنها. لقد حصلنا على تقرير مجلس إدارة الشركة الأم قبل تاريخ تقرير مراقب الحسابات، ونتوقع الحصول على باقي أقسام التقرير السنوي للمجموعة للسنة المنتهية في 31 ديسمبر 2025 بعد تاريخ تقرير مراقب الحسابات.

إن رأينا حول البيانات المالية المجمعة لا يغطي المعلومات الأخرى، ولا ولن نعبر بأي شكل عن تأكيد أو استنتاج بشأنها.

فيما يتعلق بأعمال تدقيقنا للبيانات المالية المجمعة، فإن مسؤوليتنا هي قراءة المعلومات الأخرى المحددة أعلاه، وتحديد ما إذا كانت المعلومات الأخرى غير متوافقة بصورة مادية مع البيانات المالية المجمعة أو المعلومات التي حصلنا عليها أثناء التدقيق أو وجود أي أخطاء مادية بشأنها.

وإذا توصلنا، استنادًا إلى الأعمال التي قمنا بها وفقًا للمعلومات الأخرى التي حصلنا عليها قبل تاريخ تقرير مراقب الحسابات، إلى وجود أي أخطاء مادية في هذه المعلومات الأخرى، فإنه يتعين علينا رفع تقرير حول تلك الوقائع. ليس لدينا ما يستوجب التقرير عنه في هذا الشأن.

مسؤوليات الإدارة والمكلفين بالحوكمة عن البيانات المالية المجمعة

إن الإدارة هي المسؤولة عن إعداد وعرض هذه البيانات المالية المجمعة بشكل عادل وفقًا لمعايير المحاسبة الدولية للتقرير المالي الصادرة عن مجلس معايير المحاسبة الدولية وكذلك عن وضع نظم الرقابة الداخلية التي تراها الإدارة ضرورة لإعداد بيانات مالية مجمعة خالية من أي أخطاء مادية سواء كانت بسبب الغش أو الخطأ.

عند إعداد البيانات المالية المجمعة، تتحمل الإدارة مسؤولية تقييم قدرة المجموعة على مزاوله أعمالها على أساس مبدأ الاستمرارية، والإفصاح عن الأمور المتعلقة بالاستمرارية وتطبيق مبدأ الاستمرارية المحاسبي، متى كان ذلك مناسبًا، ما لم تعتزم الإدارة تصفية المجموعة أو وقف أعمالها أو في حالة عدم توافر أي بديل واقعي سوى اتخاذ هذا الإجراء.

تتمثل مسؤولية المكلفين بالحوكمة في الإشراف على عملية إعداد التقارير المالية للمجموعة.

مسؤوليات مراقب الحسابات عن تدقيق البيانات المالية المجمعة

إن هدفنا هو الحصول على تأكيد معقول حول ما إذا كانت البيانات المالية المجمعة ككل خالية من الأخطاء المادية سواء كانت بسبب الغش أو الخطأ وإصدار تقرير مراقب الحسابات الذي يتضمن رأينا. إن التوصل إلى تأكيد معقول يمثل درجة عالية من التأكيد، إلا أنه لا يضمن أن عملية التدقيق التي تتم وفقًا لمعايير التدقيق الدولية سوف تنتهي دائمًا باكتشاف الأخطاء المادية في حال وجودها. وقد تنشأ الأخطاء عن الغش أو الخطأ وتعتبر مادية إذا كان من المتوقع أن تؤثر بشكل فردي أو مجتمعة على القرارات الاقتصادية للمستخدمين والتي يتم اتخاذها على أساس هذه البيانات المالية المجمعة.

كجزء من عملية التدقيق وفقًا لمعايير التدقيق الدولية، فإننا نمارس أحكامًا مهنية ونحافظ على الشك المهني طوال فترة التدقيق. كما نقوم بما يلي:

- تحديد وتقييم مخاطر الأخطاء المادية في البيانات المالية المجمعة سواء كانت بسبب الغش أو الخطأ وتصميم وتنفيذ إجراءات التدقيق التي تتناول تلك المخاطر والحصول على أدلة تدقيق كافية وملائمة توفر أساسًا لرأينا. إن مخاطر عدم اكتشاف الأخطاء المادية الناتجة عن الغش تفوق تلك الناتجة عن الخطأ؛ حيث أن الغش قد يشمل التواطؤ أو التزوير أو الحذف المتعمد أو التظليل أو تجاوز الرقابة الداخلية.
- تفهم نظم الرقابة الداخلية ذات الصلة بالتدقيق من أجل تصميم إجراءات تدقيق ملائمة للظروف ولكن ليس بغرض إبداء رأي حول فاعلية أدوات الرقابة الداخلية لدى المجموعة.
- تقييم مدى ملاءمة السياسات المحاسبية المتبعة ومعقولية التقديرات المحاسبية والإيضاحات المتعلقة بها المعدة من قبل الإدارة.

- استنتاج مدى ملاءمة استخدام الإدارة لمبدأ الاستمرارية المحاسبي وتحديد ما إذا كان هناك عدم تأكد مادي متعلق بأحداث أو ظروف قد تثير شكًا جوهريًا حول قدرة المجموعة على مزاوله أعمالها على أساس مبدأ الاستمرارية، وذلك بناءً على أدلة التدقيق التي حصلنا عليها. وفي حال استنتاجنا وجود عدم تأكد مادي، يتوجب علينا أن نلفت الانتباه في تقريرنا إلى الإفصاحات ذات الصلة الواردة في البيانات المالية المجمعة، أو في حال كانت هذه الإفصاحات غير كافية، يتوجب علينا تعديل رأينا. تستند استنتاجاتنا إلى أدلة التدقيق التي حصلنا عليها حتى تاريخ تقريرنا. على الرغم من ذلك، قد تتسبب الأحداث أو الظروف المستقبلية في توقف المجموعة عن مزاوله أعمالها على أساس مبدأ الاستمرارية.
- تقييم العرض الشامل وهيكلي ومحتويات البيانات المالية المجمعة، بما في ذلك الإفصاحات، وما إذا كانت البيانات المالية المجمعة تعبر عن المعاملات والأحداث ذات الصلة بطريقة تحقق العرض العادل.
- تخطيط وتنفيذ أعمال تدقيق المجموعة للحصول على أدلة تدقيق كافية ومناسبة فيما يتعلق بالمعلومات المالية للكيانات أو وحدات الأعمال داخل المجموعة كأساس لتكوين رأي حول البيانات المالية المجمعة. نحن مسؤولون عن التوجيه والإشراف ومراجعة أعمال التدقيق المنفذة لأغراض تدقيق المجموعة، ونحمل المسؤولية كاملةً عن رأي التدقيق.

ونتواصل مع المكلفين بالحوكمة، حول عدة أمور من بينها النطاق المخطط لأعمال التدقيق وتوقيتها ونتائج التدقيق الهامة، بما في ذلك أي أوجه قصور جوهريّة في نظم الرقابة الداخلية يتم تحديدها أثناء أعمال التدقيق.

كما نزيد أيضًا المكلفين بالحوكمة ببيان يفيد التزامنا بالمتطلبات الأخلاقية المتعلقة بالاستقلالية، وإبلاغهم أيضًا بشأن جميع العلاقات وغيرها من الأمور التي من المحتمل بصورة معقولة أن تؤثر على استقلاليتنا، بالإضافة إلى الإجراءات المتخذة للحد من المخاطر أو التدابير الوقائية المطبقة، متى كان ذلك مناسبًا.

ومن بين الأمور التي يتم إبلاغ المكلفين بالحوكمة بها، فإننا نحدد تلك الأمور التي كان لها الأهمية خلال تدقيق البيانات المالية المجمعة للسنة الحالية، ولذلك فهي تعتبر من أمور التدقيق الرئيسية. نقوم بالإفصاح عن هذه الأمور في تقريرنا ما لم تمنع القوانين أو اللوائح الإفصاح العلني عنها أو عندما

نقرر، في حالات نادرة للغاية، عدم الإفصاح عن أحد الأمور في تقريرنا، إذا كان من المتوقع أن يترتب على الإفصاح عنه عواقب سلبية قد تفوق المنفعة العامة المتحققة منه.

تقرير عن المتطلبات القانونية والرقابية الأخرى

برأينا كذلك، أن الشركة الأم تمسك حسابات منتظمة وأن البيانات المالية المجمعة والبيانات الواردة في تقرير مجلس إدارة الشركة الأم فيما يتعلق بهذه البيانات المالية المجمعة متفقة مع ما هو وارد في دفاتر الشركة الأم. وأننا قد حصلنا على المعلومات التي رأيناها ضرورية لأداء مهمتنا، وأن البيانات المالية المجمعة تتضمن كل ما نص قانون الشركات رقم 1 لسنة 2016 ولائحته التنفيذية وتعديلاتهما اللاحقة، وعقد التأسيس والنظام الأساسي للشركة الأم وتعديلاتهما اللاحقة، على وجوب إثباته فيها وأن الجرد قد أجري وفقًا للأصول المرعية، وأنه في حدود المعلومات التي توفرت لدينا لم تقع خلال السنة المالية المنتهية في 31 ديسمبر 2025 مخالفات لأحكام قانون الشركات رقم 1 لسنة 2016 ولائحته التنفيذية وتعديلاتهما اللاحقة، أو لعقد التأسيس والنظام الأساسي للشركة الأم وتعديلاتهما اللاحقة، على وجه قد يؤثر ماديًا في نشاط الشركة الأم أو مركزها المالي.

نبين أيضًا أنه خلال تدقيقنا، لم يرد إلى علمنا وجود أي مخالفات مادية لأحكام القانون رقم 7 لسنة 2010 بشأن هيئة أسواق المال ولائحته التنفيذية وتعديلاتهما اللاحقة، خلال السنة المالية المنتهية في 31 ديسمبر 2025، على وجه قد يؤثر ماديًا في نشاط الشركة الأم أو مركزها المالي.

طلال يوسف المزيني
سجل مراقبي الحسابات رقم 209 فئة أ
ديلويت وتوش – الوزان وشركاه

الكويت
في 27 يناير 2026

بيان المركز المالي المجموع

كما في 31 ديسمبر 2025

2024	2025	إيضاح	
ألف دينار كويتي	ألف دينار كويتي		
↓ حقوق الملكية والمطلوبات			
حقوق الملكية			
99,874	99,874	12	رأس المال
52,483	52,483	12	احتياطي إجباري
130	115		احتياطيات أخرى
87,990	87,133		أرباح مرحلة
240,477	239,605		مجموع حقوق الملكية
المطلوبات غير المتداولة			
12,925	13,277	13	مكافأة نهاية الخدمة للموظفين
11,500	5,750	14	تسهيلات تمويل إسلامي
14,619	18,470	17	التزامات عقود إيجار
2,277	1,322	15	ذمم تجارية دائنة وأخرى
41,321	38,819		
المطلوبات المتداولة			
5,750	5,750	14	تسهيلات تمويل إسلامي
5,650	5,404	17	التزامات عقود إيجار
25,573	24,645	16	التزامات عقود
143,466	164,939	15	ذمم تجارية دائنة وأخرى
180,439	200,738		
221,760	239,557		مجموع المطلوبات
462,237	479,162		مجموع حقوق الملكية والمطلوبات

إن الإيضاحات المرفقة من 1 إلى 31 تشكل جزءاً لا يتجزأ من هذه البيانات المالية المجمعة.

الدكتور / محمود أحمد عبدالرحمن
رئيس مجلس الإدارة



2024	2025	إيضاح	
ألف دينار كويتي	ألف دينار كويتي		
↓ الموجودات			
الموجودات غير المتداولة			
146,375	159,208	4	ممتلكات ومعدات
41,694	39,232	5	شهرة وموجودات غير ملموسة
19,934	24,335	6	أصول حق الاستخدام
615	280	7	ذمم تجارية مدينة وأخرى
20,227	26,659	10	أصول عقود
228,845	249,714		
الموجودات المتداولة			
12,820	12,212	8	مخزون
14,581	19,042	9	دفعات مسددة مسبقاً وموجودات متداولة أخرى
46,167	46,239	7	ذمم تجارية مدينة وأخرى
54,045	61,580	10	أصول عقود
105,779	90,375	11	نقد وأرصدة بنكية وودائع
233,392	229,448		
462,237	479,162		مجموع الموجودات

بيان الربح أو الخسارة والدخل الشامل الآخر المجمع

31 ديسمبر 2025

2024	2025	إيضاح
ألف دينار كويتي	ألف دينار كويتي	
31,380	34,099	ربح السنة
↓ (الخسارة الشاملة الأخرى) / الدخل الشامل الآخر للسنة:		
بنود لن يُعاد تصنيفها لاحقاً إلى بيان الربح أو الخسارة المجمع:		
136	(80)	13 (خسائر) / أرباح نتيجة إعادة قياس مكافأة نهاية الخدمة للموظفين
136	(80)	(الخسارة الشاملة الأخرى) / الدخل الشامل الآخر للسنة
31,516	34,019	إجمالي الدخل الشامل للسنة

إن الإيضاحات المرفقة من 1 إلى 31 تشكل جزءاً لا يتجزأ من هذه البيانات المالية المجمعة.

بيان الربح أو الخسارة المجمع

31 ديسمبر 2025

2024	2025	إيضاح
ألف دينار كويتي	ألف دينار كويتي	
336,515	342,512	18 الإيرادات
(183,920)	(182,999)	19 مصاريف تشغيلية
(25,609)	(26,596)	تكاليف موظفين
(12,866)	(11,281)	7 و 10 الخسائر الائتمانية المتوقعة على الذمم التجارية المدينة والأخرى وأصول العقود
(50,574)	(54,564)	استهلاك وإطفاء ومشطوبات
(29,092)	(28,716)	20 مصاريف عمومية وإدارية
(2,574)	(2,223)	أعباء تمويل
1,476	3,081	21 إيرادات تمويل وإيرادات أخرى، بالصافي
33,356	39,214	الربح قبل الضرائب ومكافأة أعضاء مجلس الإدارة
(1,720)	(4,806)	22 الضرائب
(256)	(309)	مكافأة أعضاء مجلس الإدارة
31,380	34,099	ربح السنة
31	34	23 ربحية السهم الأساسية والمخفضة (فلس)

إن الإيضاحات المرفقة من 1 إلى 31 تشكل جزءاً لا يتجزأ من هذه البيانات المالية المجمعة.

بيان التدفقات النقدية المجمع

31 ديسمبر 2025

2024	2025	إيضاح
ألف دينار كويتي	ألف دينار كويتي	
↓ الأنشطة التشغيلية		
33,356	39,214	الربح قبل الضرائب ومكافأة أعضاء مجلس الإدارة
تعديلات لـ:		
50,574	54,564	استهلاك وإطفاء ومشطوبات
2,574	2,223	أعباء تمويل
5,397	3,050	7 الخسائر الائتمانية المتوقعة - ذمم تجارية مدينة وأخرى
7,469	8,231	10 الخسائر الائتمانية المتوقعة - أصول عقود
1,862	1,531	13 مخصص مكافأة نهاية الخدمة للموظفين
(367)	291	8 المحمل على / (رد) مخصص مخزون بطيء الحركة
463	-	9 مخصص دفعات مسددة مسبقاً وموجودات متداولة أخرى
-	(183)	ربح نتيجة استبعاد التزامات عقود إيجار
101,328	108,921	ربح التشغيل قبل التغييرات في رأس المال العامل:
التغييرات في:		
(1,540)	317	مخزون
(3,583)	(4,461)	دفعات مسددة مسبقاً وموجودات متداولة أخرى
1,538	(2,787)	ذمم تجارية مدينة وأخرى
(14,171)	(22,198)	أصول عقود
(1,486)	(928)	التزامات عقود
16,523	14,807	ذمم تجارية دائنة وأخرى

بيان التغييرات في حقوق الملكية المجمع

31 ديسمبر 2025

المجموع	أرباح مرحلة	احتياطات أخرى	إحتياطي إجباري	رأس المال	
ألف دينار كويتي	ألف دينار كويتي	ألف دينار كويتي	ألف دينار كويتي	ألف دينار كويتي	
240,477	87,990	130	52,483	99,874	كما في 1 يناير 2025
34,099	34,099	-	-	-	ربح السنة
(80)	-	(80)	-	-	الخسارة الشاملة الأخرى للسنة
34,019	34,099	(80)	-	-	إجمالي (الخسارة الشاملة) / الدخل الشامل للسنة
65	-	65	-	-	معاملات المدفوعات على أساس الأسهم (إيضاح 12)
(34,956)	(34,956)	-	-	-	توزيعات أرباح نقدية (إيضاح 12)
239,605	87,133	115	52,483	99,874	في 31 ديسمبر 2025
243,866	91,566	(57)	52,483	99,874	كما في 1 يناير 2024
31,380	31,380	-	-	-	ربح السنة
136	-	136	-	-	الدخل الشامل الآخر للسنة
31,516	31,380	136	-	-	إجمالي الدخل الشامل للسنة
51	-	51	-	-	معاملات المدفوعات على أساس الأسهم (إيضاح 12)
(34,956)	(34,956)	-	-	-	توزيعات أرباح نقدية (إيضاح 12)
240,477	87,990	130	52,483	99,874	في 31 ديسمبر 2024

إن الإيضاحات المرفقة من 1 إلى 31 تشكل جزءاً لا يتجزأ من هذه البيانات المالية المجمعة.

إيضاحات حول البيانات المالية المجمعة

31 ديسمبر 2025

1. معلومات عن الشركة

إن شركة الاتصالات الكويتية ش.م.ك.ع. ("الشركة الأم") هي شركة مساهمة كويتية تأسست بموجب المرسوم الأميري رقم 187 الصادر بتاريخ 22 يوليو 2008 لتشغيل وإدارة شبكة المحمول والاتصالات المتنقلة الثالثة GSM في الكويت وفقاً للقانون رقم 2 لسنة 2007. أدرجت أسهم الشركة الأم في بورصة الكويت بتاريخ 14 ديسمبر 2014، وهي شركة تابعة لشركة الاتصالات السعودية ("اس تي سي" أو "الشركة الأم الرئيسية") المدرجة أسهمها في السوق المالية السعودية.

سُجلت الشركة الأم لدى السجل التجاري بتاريخ 9 نوفمبر 2008 برقم تسجيل 329673، ودشنت عملياتها بتاريخ 3 ديسمبر 2008.

إن الأغراض التي أسست من أجلها الشركة الأم هي تقديم جميع خدمات الاتصالات المتنقلة ونظام المناداة في دولة الكويت وبما لا يتعارض مع أحكام الشريعة الإسلامية ووفقاً للضوابط التي تضعها وزارة المواصلات. وللشركة الأم في سبيل ذلك أن تقوم بالأغراض التالية:

- شراء وتوريد وتركيب وإدارة وصيانة أجهزة ومعدات الاتصالات اللاسلكية {خدمات الهواتف المتنقلة ونظام المناداة وغيرها من الخدمات اللاسلكية}.
- استيراد وتصدير الأجهزة والمعدات والأدوات اللازمة لأغراض الشركة.
- شراء أو استئجار خطوط الاتصال والتسهيلات اللازمة لتقديم خدمات الشركة وذلك بالتنسيق ودون تداخل أو تعارض مع الخدمات التي تقدمها الدولة.
- شراء امتيازات التصنيع ذات العلاقة المباشرة بخدمات الشركة من الشركات الصناعية أو تصنيعها في الكويت {وذلك بعد موافقة الهيئة العامة للصناعة بالنسبة للتصنيع}.
- إدخال أو إدارة خدمات أخرى ذات طبيعة مشابهة ومكملة لخدمات الاتصالات اللاسلكية بغرض تطوير هذه الخدمات أو جعلها متكاملة.
- إجراء البحوث الفنية المتعلقة بأعمال الشركة بغرض تحسين وتطوير خدمات الشركة، وذلك بالتعاون مع الجهات ذات الاختصاص داخل الكويت وخارجها.

- إنشاء وشراء وبناء وتملك الأراضي والمنشآت اللازمة لتحقيق أغراض الشركة {في الحدود المسموح بها وفقاً للقانون}.
- شراء كافة المواد والآلات اللازمة لقيام الشركة بأغراضها وصيانتها بكافة الطرق الحديثة الممكنة.
- استغلال الفوائض المالية المتوفرة لدى الشركة عن طريق استثمارها في محافظ مالية تدار من قبل شركات وجهات متخصصة وتخويل مجلس الإدارة القيام بذلك، توفير خدمة نقل البيانات لاسلكياً.
- خدمة الاتصالات الهاتفية الدولية عن طريق البطاقات الخاصة.
- تسويق وتأجير وشراء أجهزة الاتصالات الإلكترونية وشبكات الاتصال الداخلية.
- تطوير نظم وبرمجيات الحاسب الآلي ونظم تعريب أجهزة الحاسب وملحقاتها.
- بيع وشراء وتأجير وتركيب نظم وبرمجيات الحاسب الآلي وأجهزة الاتصالات الإلكترونية وشبكات الاتصال الداخلية وتسويقها وتقديم خدمات تشغيلها وصيانتها.
- بناء وتشغيل شبكات الاتصال الحاسوبية المتصلة بقواعد المعلومات.
- تصميم وتجهيز مراكز الحاسبات الإلكترونية ونظم المعلومات لصالح الشركة.
- تصنيع وإنتاج وتشغيل الكروت الذكية لتغطية الطلب في مجال الاتصال والدفع المسبق.
- تقديم وتنفيذ جميع الأعمال والشبكات في مجال الاتصالات اللاسلكية.
- تقديم الاستشارات الفنية والتصميم والإشراف والتشغيل والصيانة للمواصلات والاتصالات اللاسلكية وتمثيل الشركات المنفذة لهذه الأعمال.
- جلب واستيراد وبيع وتأجير الأجهزة والمعدات المتعلقة بالاتصالات وقطع غيارها.
- شراء وبيع الأسهم والأوراق والأدوات المالية لحساب الشركة فقط.
- إدارة وتشغيل وتقديم خدمات الاتصالات العامة على:
 - مرافق البث الأرضية عن طريق الخط الثابت.
 - مرافق البث الإذاعي الأرضية.

2024	2025	إيضاح	
ألف دينار كويتي	ألف دينار كويتي		
98,609	93,671		التدفقات النقدية من الأنشطة التشغيلية
(3,079)	(1,861)	13	المدفوع من مكافأة نهاية الخدمة للموظفين
95,530	91,810		صافي التدفقات النقدية الناتجة من الأنشطة التشغيلية
↓ الأنشطة الاستثمارية			
(27,781)	(43,256)	4	إضافات إلى ممتلكات ومعدات
(11,383)	(8,555)	5	إضافات إلى موجودات غير ملموسة
96	80		عائدات من بيع ممتلكات ومعدات
(34,689)	(231)		صافي الحركة على ودائع لأجل
(73,757)	(51,962)		صافي التدفقات النقدية المستخدمة في الأنشطة الاستثمارية
↓ الأنشطة التمويلية			
(34,723)	(34,529)		توزيعات أرباح نقدية مدفوعة
(9,800)	(13,820)		المدفوع من التزامات عقود إيجار
(5,750)	(5,750)		المدفوع من تسهيلات تمويل إسلامي
(1,853)	(1,384)		أعباء تمويل مدفوعة
(52,126)	(55,483)		صافي التدفقات النقدية المستخدمة في الأنشطة التمويلية
(30,353)	(15,635)		صافي النقص في النقد والنقد المعادل
86,963	56,610		النقد والنقد المعادل في بداية السنة
56,610	40,975	11	النقد والنقد المعادل في نهاية السنة
بند غير نقدي:			
17,701	19,330		إضافات إلى أصول حق استخدام والتزامات عقود إيجار

إن الإيضاحات المرفقة من 1 إلى 31 تشكل جزءاً لا يتجزأ من هذه البيانات المالية المجمعة.

معايير صادرة ولكنها غير سارية المفعول بعد

كما في تاريخ التصريح بهذه البيانات المالية المجمعة، لم تطبق المجموعة معايير المحاسبة الدولية للتقرير المالي الجديدة والمعدلة التالية الصادرة ولكنها غير سارية المفعول بعد:

المعايير والتفسيرات والتعديلات	البيان	تاريخ السريان
تعديلات على المعيار الدولي للتقارير المالية 9 والمعيار الدولي للتقارير المالية 7 – تصنيف وقياس الأدوات المالية	تستهدف هذه التعديلات: <ul style="list-style-type: none"> السماح للمنشأة باعتبار أن الالتزام المالي (أو جزء من الالتزام المالي) الذي يجري تسويته باستخدام نظام دفع إلكتروني قد تم الوفاء به (واستبعاداً) قبل تاريخ التسوية شريطة استيفاء معايير محددة. وإذا اختارت المنشأة اعتماد هذه السياسة المحاسبية، فينبغي لها تطبيقها على جميع عمليات التسوية التي تُنفذ من خلال نظام الدفع الإلكتروني نفسه، توضيح وإضافة إرشادات إلى عملية تقييم ما إذا كان الأصل المالي يستوفي معيار تحقق دفعات من المبلغ الأصلي والفائدة فقط، إضافة إفصاحات جديدة لبعض الأدوات التي تنطوي على شروط تعاقدية قد تُغيّر توقيت أو مبلغ التدفقات النقدية التعاقدية عند وقوع (أو عدم وقوع) حدث محتمل لا يتعلق مباشرة بالتغيرات في مخاطر وتكاليف الإقراض الأساسية. تُطبق هذه المتطلبات على كل فئة من فئات الموجودات المالية المقاسة بالتكلفة المضافة أو بالقيمة العادلة من خلال الدخل الشامل الآخر وكل فئة من فئات المطلوبات المالية المقاسة بالتكلفة المضافة، و فيما يتعلق بالاستثمارات في أدوات حقوق الملكية المصنفة بالقيمة العادلة من خلال الدخل الشامل الآخر، إلزام المنشأة بالإفصاح عن أرباح أو خسائر القيمة العادلة المعروضة ضمن الدخل الشامل الآخر خلال الفترة بما يسمح بعرض أرباح أو خسائر القيمة العادلة المتعلقة بالاستثمارات المُستبعدة خلال الفترة بشكل منفصل عن أرباح أو خسائر القيمة العادلة المتعلقة بالاستثمارات المُحتفظ بها في نهاية الفترة. 	1 يناير 2026
المعيار الدولي للتقارير المالية 18 "العرض والإفصاحات في البيانات المالية"	يستبدل المعيار الدولي للتقارير المالية 18 معيار المحاسبة الدولي 1 مُبقيًا على العديد من المتطلبات الواردة في معيار المحاسبة الدولي 1 دون تغيير ومُضيفًا إليها متطلبات جديدة. علاوة على ذلك، نقلت بعض فقرات معيار المحاسبة الدولي 1 إلى معيار المحاسبة الدولي 8 والمعيار الدولي للتقارير المالية 7. إضافة لذلك، أدخل مجلس معايير المحاسبة الدولية تعديلات طفيفة على معيار المحاسبة الدولي 7 ومعيار المحاسبة الدولي 33 "ربحية السهم".	1 يناير 2027
	يطرح المعيار الدولي للتقارير المالية 18 متطلبات جديدة تهدف إلى: <ul style="list-style-type: none"> عرض واستحداث فئات وقيم إجمالية فرعية محددة ضمن بيان الربح أو الخسارة. تقديم إفصاحات عن مقاييس الأداء المحددة من قبل الإدارة ضمن الإفصاحات حول البيانات المالية. تنقيح وتحسين عمليات التجميع والتقسيم. <p>قد يؤثر تطبيق هذا المعيار على البيانات المالية المجمعة خلال الفترات المستقبلية.</p>	

تمتلك الشركة الأم حصة بواقع 100% في حقوق ملكية شركة كواليتي نت للتجارة العامة والمقاولات ذ.م.م. وشركة البوابة الإلكترونية القابضة ش.م.ك (مقفلة) (يُشار إلى الشركة الأم وشركاتها التابعة فيما يلي بـ "المجموعة").

تتخذ الشركة الأم من دولة الكويت مقرًا لها ويقع في برج العاصمة، مدينة الكويت، منطقة المرقاب، قطعة 3، قسيمة 12.

صرّح مجلس إدارة الشركة الأم بإصدار البيانات المالية المجمعة للمجموعة في 27 يناير 2026. ولمساهمي الشركة الأم الحق في تعديل هذه البيانات المالية المجمعة بعد إصدارها وذلك خلال اجتماع الجمعية العامة السنوية.

يتضمن إيضاح 2.3 تفاصيل عن الشركات التابعة.

- .iii مرافق المحطة الأساسية المتنقلة.
- .iv مرافق الكابلات البحرية.
- .v مرافق خدمات البوابة الدولية.
- .vi مرافق المحطة الأرضية الفضائية.
- .vii المرافق الفضائية الأخرى الموجودة في دولة الكويت التي توفر قدرات بث خدمات الاتصالات العامة.

- ث. إنشاء وإدارة وتأجير البنى التحتية الخاملة لشبكة الاتصالات العامة.
- ج. تشغيل وتأجير مراكز البيانات ومراكز المعلومات والسحابة.
- د. تقديم وتطوير أنظمة المدفوعات الرقمية وخدمات الدفع والتحويل الإلكتروني للأموال.

ويجوز للشركة أن تكون لها مصلحة أو أن تشترك بأي وجه مع الهيئات التي تزاوّل أعمالاً شبيهة بأعمالها أو التي قد تساعد على تحقيق أغراضها في الكويت وفي الخارج ولها أن تشترى هذه الهيئات أو أن تلحقها بها.

2. أساس الإعداد والتغيرات في السياسات المحاسبية للمجموعة

2.1. أساس الإعداد

تم إعداد البيانات المالية المجمعة وفقًا لمعايير المحاسبة الدولية للتقرير المالي الصادرة عن مجلس معايير المحاسبة الدولية والتفسيرات الصادرة عن لجنة تفسيرات المعايير الدولية للتقارير المالية. تم إعداد البيانات المالية المجمعة على أساس مبدأ التكلفة التاريخية.

تُعرض البيانات المالية المجمعة بالدينار الكويتي وهو العملة الرئيسية وعملة العرض للشركة الأم أيضًا، وجميع المبالغ مقربة لأقرب ألف دينار كويتي ما لم يُذكر غير ذلك.

2.2. المعايير المحاسبية الجديدة والمعدلة

سارية المفعول للسنة الحالية

فيما يلي المعايير والتفسيرات والتعديلات سارية المفعول خلال السنة الحالية والمطبقة من قبل المجموعة، غير أنه لا يترتب عليها أي أثر في البيانات المالية المجمعة للسنة ما لم يرد غير ذلك أدناه:

المعايير والتفسيرات والتعديلات	البيان
تعديلات على معيار المحاسبة الدولي 21 "آثار التغيرات في أسعار صرف العملات الأجنبية" فيما يتعلق بعدم القابلية للصراف	تحدد التعديلات طريقة تقييم قابلية العملة للصراف وكيفية تحديد سعر الصرف عندما تفتقد لهذه القابلية.

فيما يلي تفاصيل الشركات التابعة:

حصة حقوق الملكية كما في 31 ديسمبر				
اسم الشركات التابعة	2025	2024	الأنشطة الرئيسية	بلد التأسيس
شركة كواليتي نت للتجارة العامة والمقاولات ذ.م.م. ¹	100%	100%	خدمات الإنترنت واتصالات البيانات	الكويت
شركة البوابة الإلكترونية القابضة (مقفلة) ¹ ش.م.ك.	100%	100%	ترخيص وتركيب أنظمة تكنولوجيا المعلومات والخدمات المتعلقة بتنفيذها	الكويت

¹ تحتفظ أطراف ذات صلة بحصة الملكية المتبقية في هذه الشركة التابعة نيابة عن الشركة الأم. وعليه، فإن نسبة الملكية الفعلية للمجموعة في هذه الشركة التابعة هي 100% وهناك خطابات تنازل لصالح المجموعة تؤكد أنها المستفيد الفعلي من حصة الملكية المتبقية.

إن أي مقابل محتمل من المقرر تحويله من قبل الشركة المستحوذة يتم الاعتراف به بالقيمة العادلة في تاريخ الاستحواذ. ولا يُعاد قياس المقابل المحتمل المصنف كحقوق ملكية بل يتم المحاسبة عن النسوية اللاحقة له ضمن حقوق الملكية. إن المقابل المحتمل المصنف كأصل أو التزام يمثل أداة مالية ويندرج ضمن نطاق المعيار الدولي للتقارير المالية 9 "الأدوات المالية" يُقاس بالقيمة العادلة مع الاعتراف بالتغيرات في القيمة العادلة ضمن بيان الربح أو الخسارة المجمع وفقاً للمعيار الدولي للتقارير المالية 9. ويُقاس أي مقابل محتمل لا يندرج ضمن نطاق المعيار الدولي للتقارير المالية 9 بالقيمة العادلة في تاريخ التقرير المالي مع الاعتراف بالتغيرات في القيمة العادلة ضمن الربح أو الخسارة.

تُقاس الشهرة مبدئيًا بالتكلفة (والتي تمثل الزيادة في مجموع المقابل المحوّل والقيمة المعترف بها للخص غير المسيطرة وأي حصة محتفظ بها سابقًا عن صافي الموجودات المستحوذ عليها القابلة للتحديد والمطلوبات المتكبدة). إذا كانت القيمة العادلة لصافي الموجودات المستحوذ عليها تتجاوز مجموع المقابل المحوّل، تُعيد المجموعة تقييم ما إذا كانت قد حددت بدقة جميع الموجودات المستحوذ عليها وجميع المطلوبات المتكبدة، وتراجع الإجراءات المستخدمة في قياس المبالغ المعترف بها كما في تاريخ الاستحواذ. إذا كانت نتائج إعادة التقييم لا تزال تشير إلى زيادة القيمة العادلة لصافي الموجودات المستحوذ عليها عن مجموع المقابل المحوّل، يتم الاعتراف بالربح ضمن الربح أو الخسارة.

بعد الاعتراف المبدئي، تُقاس الشهرة بالتكلفة ناقصًا أي خسائر متراكمة ناتجة عن انخفاض القيمة. ولغرض اختبار انخفاض القيمة، توزع الشهرة المستحوذ عليها ضمن اندماج الأعمال، اعتبارًا من تاريخ الاستحواذ، على كل وحدة من وحدات توليد النقد الخاصة بالمجموعة التي يتوقع أن تستفيد من عملية الاندماج بصرف النظر عن توزيع الموجودات أو المطلوبات الأخرى للشركة المستحوذ عليها على تلك الوحدات.

عندما توزع الشهرة على إحدى وحدات توليد النقد ويُستبعد جزء من العملية ضمن الوحدة، تُدرج الشهرة المرتبطة بالعملية المستبعدة ضمن القيمة الدفترية للعملية عند تحديد الأرباح أو الخسائر الناتجة عن الاستبعاد. وفي هذه الحالة، تُقاس الشهرة المستبعدة على أساس القيم النسبية للعملية المستبعدة والجزء المحتفظ به من وحدة توليد النقد.

يتم إعداد البيانات المالية للشركات التابعة بذات تواريخ التقرير المالي للشركة الأم وباستخدام سياسات محاسبية متسقة. ويُستبعد، عند التجميع، جميع الأرصدة والمعاملات بين شركات المجموعة بما في ذلك الأرباح بين شركات المجموعة والأرباح والخسائر غير المحققة وتوزيعات الأرباح.

اندماج الأعمال والشهرة

يتم المحاسبة عن اندماج الأعمال باستخدام طريقة الاستحواذ. تُقاس تكلفة الاستحواذ على أنها مجموع المقابل المحوّل، الذي يُقاس بالقيمة العادلة في تاريخ الاستحواذ، وقيمة أي حصص غير مسيطرة في الشركة المستحوذ عليها. بالنسبة لكل عملية اندماج أعمال، تختار المجموعة ما إذا كانت ستقيس الحصص غير المسيطرة في الشركة المستحوذ عليها بالقيمة العادلة أو الحصة التناسبية لصافي الموجودات القابلة للتحديد للشركة المستحوذ عليها. يتم الاعتراف بالتكاليف المتعلقة بالاستحواذ كمصروف عند تكبدها وتُدرج ضمن المصاريف الإدارية.

ترى المجموعة أنها استحوذت على أعمال عندما تتضمن منظومة الأنشطة والموجودات المستحوذ عليها مدخلات وآلية جوهرية يساهم مغانًا بشكل كبير في القدرة على إنتاج مخرجات. تعتبر الآلية المستحوذ عليها جوهرية إذا كانت لها أهمية بالغة في القدرة على الاستمرار في إنتاج مخرجات وكانت المدخلات المستحوذ عليها تشتمل على قوة عاملة منظمة تتمتع بالمهارات أو المعرفة أو الخبرات اللازمة لتنفيذ تلك الآلية أو إذا كانت تسهم بشكل كبير في القدرة على الاستمرار في إنتاج مخرجات وكانت تعتبر فريدة من نوعها أو نادرة أو لا يمكن استبدالها بدون تحمل تكلفة كبيرة أو جهد أو تأخير كبيرين في القدرة على الاستمرار في إنتاج مخرجات

عندما تستحوذ المجموعة على أعمال، فإنها تجري تقييمًا للموجودات والمطلوبات المالية بغرض إجراء التصنيف والتحديد الملائم وفقًا للبنود التعاقدية والظروف الاقتصادية والظروف القائمة كما في تاريخ الاستحواذ. ويتضمن ذلك فصل المشتقات الضمنية الواردة ضمن العقود الرئيسية المبرمة من قبل الشركة المستحوذ عليها.

التاريخ	البيان	المعايير والتفسيرات والتعديلات
1 يناير 2027	يسمح المعيار الدولي للتقارير المالية 19 للشركة التابعة المؤهلة بتطبيق معايير المحاسبة الدولية للتقرير المالي بإفصاحات مخففة ضمن بياناتها المالية. تصبح الشركة التابعة مؤهلة للاستفادة من فوائد الإفصاحات المخففة عندما تكون غير خاضعة للمساءلة العامة وتصدر شركتها الأم الرئيسية أو الوسيطة بيانات مالية مجمعة متاحة للاستخدام العام ووفقًا لمعايير المحاسبة الدولية للتقرير المالي. إن المعيار الدولي للتقارير المالية 19 هو معيار اختياري للشركات التابعة المؤهلة، ويقدم متطلبات إفصاح للشركات التابعة التي تختار تطبيقه.	المعيار الدولي للتقارير المالية 19 "الشركات التابعة التي لا تخضع للمساءلة العامة: الإفصاحات"
	يُسمح للمنشأة بتطبيق المعيار الدولي للتقارير المالية 19 فقط إذا كانت، في نهاية فترة التقرير المالي،	
	<ul style="list-style-type: none"> شركة تابعة (ويشمل ذلك الشركة الأم الوسيطة)، غير خاضعة للمساءلة العامة، و تُصدر شركتها الأم الرئيسية أو الوسيطة بيانات مالية مجمعة متاحة للاستخدام العام ووفقًا لمعايير المحاسبة الدولية للتقرير المالي. 	
1 يناير 2027	تقتصر على تعديلات تهدف إلى توضيح صياغة نصوص وردت في أحد معايير المحاسبة الدولية للتقرير المالي أو تصويب استنتاجات غير مقصودة أو حالات سهو أو تعارض طفيفة نسبيًا بين المتطلبات الواردة ضمن هذه المعايير.	التحسينات السنوية على معايير المحاسبة الدولية للتقرير المالي - الجزء 11

تتوقع الإدارة تطبيق هذه المعايير والتفسيرات والتعديلات الجديدة في البيانات المالية المجمعة خلال فترة التطبيق المبدئي.

2.3. معلومات السياسة المحاسبية الهامة

أساس التجميع

إن البيانات المالية المجمعة تتضمن البيانات المالية للشركة الأم وشركاتها التابعة (الشركة المستثمر بها التي تسيطر عليها الشركة الأم). تتحقق السيطرة عندما تتعرض المجموعة أو يكون لديها حقوق في العوائد المتغيرة نتيجة لشراكتها مع الشركة المستثمر بها، ولديها قدرة التأثير على تلك العوائد من خلال سيطرتها على الشركة المستثمر بها. وبصفة خاصة، تسيطر المجموعة على الشركة المستثمر بها فقط في حالة:

- القدرة على السيطرة على الشركة المستثمر بها،
- التعرض أو الحق في العوائد المتغيرة نتيجة الشراكة مع الشركة المستثمر بها، و
- القدرة على استخدام السيطرة في الشركة المستثمر بها للتأثير على العوائد.

وبشكل عام، يسود افتراض بأن غالبية حقوق التصويت ينشأ عنها تحقق السيطرة. ولتدعيم هذا الافتراض وعندما تحتفظ المجموعة بحصة أقل من أغلبية حقوق التصويت أو حقوق مماثلة في الشركة المستثمر بها، تراعي المجموعة جميع الحقائق والظروف عند تقييم مدى سلطتها على الشركة المستثمر بها، بما في ذلك:

- حجم ما تحتفظ به المجموعة من حقوق تصويت بالنسبة إلى حجم وتوزيع ما يحتفظ به حاملو الأصوات الآخرون،

- حقوق التصويت الممكنة المحتفظ بها من قبل المجموعة أو حاملي الأصوات الآخريين أو الأطراف الأخرى،
- الحقوق الناشئة من ترتيبات تعاقدية أخرى، و
- أي حقائق وظروف أخرى تبين أنه لدى المجموعة، أو ليس لديها، القدرة الحالية على توجيه الأنشطة ذات الصلة في الوقت الذي يلزم فيه اتخاذ تلك القرارات، بما في ذلك أنماط التصويت في اجتماعات المساهمين السابقة.

في تاريخ كل تقرير مالي، تُعيد المجموعة تقييم مدى سيطرتها على الشركة المستثمر بها إذا كانت الحقائق والظروف تشير إلى وجود تغييرات في واحد أو أكثر من عناصر السيطرة الثلاثة.

يبدأ تجميع شركة تابعة عندما تسيطر المجموعة على الشركات التابعة ويتوقف عندما تفقد المجموعة السيطرة على الشركات التابعة. وتُدرج موجودات ومطلوبات وإيرادات ومصاريف الشركات التابعة المستحوذ عليها خلال الفترة ضمن البيانات المالية المجمعة اعتبارًا من تاريخ حصول المجموعة على السيطرة حتى تاريخ توقف السيطرة على الشركات التابعة.

يتم المحاسبة عن تغير حصة الملكية في الشركات التابعة، مع عدم فقدان السيطرة، كمعاملة حقوق ملكية.

إذا فقدت المجموعة السيطرة على شركة تابعة، فإنها تستبعد الموجودات ذات الصلة (بما في ذلك الشهرة) والمطلوبات والخصص غير المسيطرة والعناصر الأخرى لحقوق الملكية بينما تُدرج أي أرباح أو خسائر ناتجة ضمن بيان الربح أو الخسارة المجمع. ويُدرج أي استثمار محتفظ به بالقيمة العادلة.

الاعتراف بالإيرادات

تكتسب المجموعة إيراداتها بشكل رئيسي من تقديم خدمات الاتصالات الخلوية وخدمات البيانات التي تتكون من رسوم الوصول ورسوم استهلاك الرصيد وخدمات الرسائل وخدمات البيانات ورسوم الربط البيني ورسوم الاتصال ومبيعات الأجهزة والمعدات. وتُقدم الخدمات على أساس فردي ضمن عقود محددة ومنفصلة مبرمة مع عملاء وعلى أساس جماعي ضمن باقة مجمعة من البضائع والخدمات. تعترف المجموعة بالإيرادات عندما تنتقل السيطرة على المنتج أو الخدمات الى العميل.

وفقًا للمعيار الدولي للتقارير المالية 15، خلصت المجموعة إلى أن التزامات الأداء الواردة ضمن العقد عادة ما تُحدد وترتبط بالأجهزة (الهواتف المحمولة وأي أجهزة أخرى) وبالخدمات المقدمة إلى العملاء (البيانات والمكالمات)، ويتم الاعتراف بالإيرادات من التزامات الأداء المُشار إليها عند نقطة زمنية محددة أو بمرور الوقت عند الوفاء بالتزامات الأداء ذات الصلة الواردة في العقد لصالح العميل.

تحدد المجموعة أسعار البيع المستقلة المقرر توزيعها على التزامات الأداء ضمن العقود استنادًا إلى أسعار البيع الملحوظة. وتُجري المجموعة تقييمًا لتحديد ما إذا كان العقد يستوفي الضوابط بموجب المعيار الدولي للتقارير المالية 15 وفي حال عدم استيفاء الضوابط، يتم الاعتراف بالإيرادات عند استلام المقابل الذي يكون غير قابل للاسترداد استنادًا إلى الشروط التعاقدية.

خدمات الاتصالات

تتضمن خدمات الاتصالات خدمات المكالمات والبيانات والرسائل النصية. وتعترف المجموعة بالإيرادات عند تقديم الخدمات (أي عند استخدامها فعليًا من قبل العميل).

حزم الباقات

بالنسبة لعقود الباقات، توزع الإيرادات على مبيعات الأجهزة والخدمات بشكل منفصل إذا كان يمكن تمييزها بذاتها أي إذا كان المنتج أو الخدمة قابلة للتحديد بشكل منفصل عن غيرها من الأصناف الواردة ضمن عقد الباقة وإذا أمكن للعميل الاستفادة منها. تعترف المجموعة بالمبلغ الموزع على بيع الجهاز كإيرادات عندما تنتقل السيطرة على الجهاز إلى العميل بما ينشأ عنه أصل عقد. وتعترف المجموعة بالإيرادات الموزعة على الخدمات كإيرادات بمرور الوقت عند تقديم الخدمات.

بيع الأجهزة

تعترف المجموعة بالإيرادات عندما تنتقل السيطرة على الجهاز إلى العميل. ويحدث ذلك عادة عند بدء العقد عندما يستحوذ العميل على ملكية الجهاز.

عقود التركيب والصيانة

تبرم المجموعة أيضًا عقود تركيب وصيانة ويتم الاعتراف بالإيرادات بمرور الوقت استنادًا إلى مدة العقد. يتم الاعتراف بالتكاليف ذات الصلة عند تكبدها ضمن بيان الربح أو الخسارة المجمع. وتُدرج الدفعات المقدمة المقبوضة، إن وجدت، ضمن التزامات العقود.

تكاليف العقود

وفقًا للمعيار الدولي للتقارير المالية 15، تؤجل التكلفة الإضافية المتكبدة للاستحواذ على عقد مع عميل ويتم إطفائها على مدار مدة العقد ذي الصلة. وتُصنف هذه التكاليف المؤجلة كأصل ضمن بيان المركز المالي المجمع.

الخدمات ذات القيمة المضافة – العمل كطرف أصيل مقابل العمل كوكيل

تقدم المجموعة لعملائها بعض الخدمات ذات القيمة المضافة المتمثلة في خدمات سداد الفواتير عبر الإنترنت. تحدد المجموعة ما إذا كانت تعمل كطرف أصيل أو وكيل فيما يتعلق بهذه الأنواع من الخدمات، وعليه، تعترف بُمجمل الإيرادات إذا كانت طرفًا أصيلًا وتعترف بصافي الإيرادات إذا كانت وكيلًا.

عنصر التمويل الهام

إذا امتلك العميل خيار الدفع مقابل المعدات أو الخدمات المشتركة على مدى فترة زمنية، فإن المعيار الدولي للتقارير المالية 15 يتطلب اتخاذ حكم لتحديد ما إذا كان العقد ينطوي على عنصر تمويل هام. وفي هذه الحالة، يُعدّل سعر المعاملة ليعكس القيمة الزمنية للأموال.

برنامج ولاء العملاء

تؤجل نقاط المكافآت الناتجة عن عوائد البيع حتى يحصل العميل على المكافأة أو يتم الوفاء بالالتزام المتعلق بنقاط المكافآت.

تُسجل الإيرادات المؤجلة ضمن بيان الربح أو الخسارة المجمع عندما يصبح الحصول على نقاط المكافآت أمرًا غير مرجح.

أصول والتزامات عقود

تسجل المجموعة أصل عقد عند تقديم البضائع والخدمات إلى العميل، غير أن حق المجموعة في الحصول على مقابل نظير التزام الأداء يتوقف على الوفاء بالتزامات أداء أخرى واردة ضمن العقد. تتعلق أصول العقد بشكل رئيسي بحقوق المجموعة في الحصول على المقابل نظير تقديم بضائع وخدمات في المستقبل.

تسجل المجموعة التزام عقد عند استلام المدفوعات من العميل مقدمًا قبل تقديم البضائع والخدمات. تباشر المجموعة المحاسبة عن أصول والتزامات العقود على أساس كل عقد على حدة بحيث يُعرض كل عقد كأصل عقد بالصافي أو كالتزام عقد بالصافي على التوالي.

قياسات القيم العادلة

إن القيمة العادلة هي السعر الذي سيتم استلامه لبيع أصل أو دفعه لنقل التزام في معاملة منظمة بين مشاركين في السوق كما في تاريخ القياس. يستند قياس القيمة العادلة إلى افتراض أن معاملة بيع الأصل أو نقل الالتزام تتم إما:

- في السوق الرئيسي للأصل أو للالتزام؛ أو
- في حال غياب السوق الرئيسي، في السوق الأكثر ربحًا للأصل أو للالتزام.

يجب أن يكون دخول المجموعة إلى السوق الرئيسي أو الأكثر ربحًا متاحًا.

يتم قياس القيمة العادلة لأصل أو التزام باستخدام الافتراضات التي سيستخدمها المشاركون في السوق عند تسعير الأصل أو الالتزام، على افتراض أن المشاركين في السوق سينصرفون وفقًا لمصلحتهم الاقتصادية.

تستخدم المجموعة أساليب التقييم الملائمة للظروف والتي يتوفر من أجلها بيانات كافية لقياس القيمة العادلة، والتي تزيد من استخدام المدخلات الملحوظة ذات الصلة وتقلل من استخدام المدخلات غير الملحوظة.

يتم تصنيف كافة الموجودات والمطلوبات، التي يتم قياس قيمتها العادلة أو الإفصاح عنها في البيانات المالية المجمعة، ضمن تسلسل مستويات قياس القيمة العادلة، كما هو مبين أدناه، استنادًا إلى أدنى مستوى للمدخلات الجوهرية لقياس القيمة العادلة ككل:

- المستوى 1** - أسعار السوق المعلنة (غير المعدلة) في الأسواق النشطة للموجودات أو المطلوبات المتماثلة.
- المستوى 2** - أساليب التقييم التي يكون فيها أدنى مستوى للمدخلات الجوهرية لقياس القيمة العادلة ملحوظًا بشكل مباشر أو غير مباشر.
- المستوى 3** - أساليب التقييم التي يكون فيها أدنى مستوى للمدخلات الجوهرية لقياس القيمة العادلة غير ملحوظ.

بالنسبة للأدوات المالية المدرجة بالتكلفة المطفأة، يتم تقدير القيمة العادلة باستخدام طريقة التدفقات النقدية المستقبلية المخضومة بمعدل العائد الحالي السائد في السوق لأدوات مالية مماثلة.

النقد والنقد المعادل

يُصنف النقد بالصدوق والودائع تحت الطلب ولأجل لدى البنوك التي لا تتجاوز آجال استحقاقها الأصلية ثلاثة أشهر كنقد ونقد معادل في بيان التدفقات النقدية المجمع.

ممتلكات ومعدات

الاعتراف والقياس

تُقاس الممتلكات والمعدات بالتكلفة ناقصًا للاستهلاك المتراكم وأي خسائر متراكمة ناتجة عن انخفاض القيمة. تتضمن التكلفة النفقات المرتبطة مباشرة بالاستحواذ على الأصل. وتتضمن تكلفة الموجودات التي أنشأتها المجموعة ما يلي:

- تكلفة المواد والعمالة المباشرة،

- أي تكاليف أخرى مرتبطة مباشرة بإيصال الأصل إلى حالته اللازمة للاستخدام المقصود، و
- التكاليف المقدرة لتفكيك وإزالة المعدات وإعادة الموقع الذي يوجد فيه الأصل إلى الحالة الأصلية وذلك عندما يكون لدى المجموعة التزام بإزالة الأصل أو إعادة الموقع إلى حالته الأصلية.

إن البرمجيات المشتراة التي تشكل جزءًا لا يتجزأ من تشغيل المعدات ذات الصلة يتم رسملتها كجزء من تلك المعدات.

عندما تنطوي الأجزاء المكونة لأحد بنود الممتلكات والمعدات على أعمار إنتاجية مختلفة، يتم المحاسبة عنها كبنود منفصلة (عناصر رئيسية) من الممتلكات والمعدات.

يتم الاعتراف بأي أرباح أو خسائر ناتجة عن بيع أحد بنود الممتلكات والمعدات (المحتسبة على أنها الفرق بين صافي عائدات البيع والقيمة الدفترية للبند) ضمن بيان الربح أو الخسارة المجمع.

تُدرج الأعمال الرأسمالية قيد التنفيذ بالتكلفة ناقصًا خسائر الانخفاض في القيمة، إن وجدت. ويبدأ استهلاك هذه الموجودات عندما تصبح جاهزة للاستخدام المقصود وفقًا للسياسات التي تنتهجها المجموعة.

نفقات لاحقة

يتم رسملة النفقات اللاحقة فقط إذا كان من المحتمل تدفق منافع اقتصادية مستقبلية مرتبطة بالنفقات إلى المجموعة. وتُسجل تكاليف التصليح والصيانة المستمرة كمصروف عند تكبدها.

الاستهلاك

يجري تحميل الاستهلاك على بنود الممتلكات والمعدات اعتبارًا من تاريخ جاهزيتها للاستخدام. ويحتسب الاستهلاك استنادًا إلى قيمة الاستهلاك (التكلفة الأصلية ناقصًا القيمة المتبقية) على مدى الأعمار الإنتاجية المقدرّة للموجودات ذات الصلة على أساس القسط الثابت اعتبارًا من الوقت الذي تصبح فيه الموجودات جاهزة للاستخدام المقصود منها.

يتم الاعتراف بالاستهلاك ضمن بيان الربح أو الخسارة المجمع. فيما يلي الأعمار الإنتاجية المقدرّة للبنود الهامة من الممتلكات والمعدات:

معدات الشبكة والبنية التحتية	5 – 25 سنة
موجودات متعلقة بتكنولوجيا المعلومات	3 – 8 سنوات
أثاث وتركيبات	3 – 6 سنوات

تُراجع أساليب الاستهلاك والأعمار الإنتاجية والقيم المتبقية في تاريخ كل تقرير مالي، وتُعدل حسب الاقتضاء.

تُراجع الأعمار الإنتاجية دوريًا ويُعاد تقييمها وتُعدل، حسب الاقتضاء، في تاريخ كل تقرير مالي لضمان أن فترة الاستهلاك تتفق مع المنافع الاقتصادية المتوقعة من بنود الممتلكات والمعدات. يُطبق التغيير في العمر الإنتاجي المقدر للممتلكات والمعدات في بداية فترة التغيير بدون أثر رجعي.

موجودات غير ملموسة

إن الموجودات غير الملموسة المستحوذ عليها بشكل منفصل تُقاس بالتكلفة عند الاعتراف المبدئي. إن تكلفة الموجودات غير الملموسة المستحوذ عليها ضمن اندماج أعمال تمثل القيمة العادلة كما في تاريخ الاستحواذ.

بعد الاعتراف المبدئي، تُدرج الموجودات غير الملموسة بالتكلفة ناقصًا أي إطفاء متراكم وأي خسائر متراكمة ناتجة عن الانخفاض في القيمة، إن وجدت. تتضمن التكلفة تكلفة الشراء والتكاليف المرتبطة مباشرة بإيصال الأصل إلى حالته اللازمة للاستخدام المقصود.

يجري تقييم الأعمار الإنتاجية للموجودات غير الملموسة كمحددة أو غير محددة المدة. إن الموجودات غير الملموسة ذات الأعمار الإنتاجية المحددة يتم إطفؤها بنسبة أعمارها المتبقية إلى الأعمار الإنتاجية الاقتصادية، ويجري تقييم الانخفاض في القيمة إذا كان هنالك مؤشر على انخفاض قيمة الأصل غير الملموس. تُراجع فترة وأسلوب الإطفاء للأصل غير الملموس ذي العمر الإنتاجي المحدد مرة واحدة على الأقل في نهاية كل سنة مالية. إن التغييرات في الأعمار الإنتاجية المتوقعة أو النمط المتوقع لاستهلاك المنافع الاقتصادية المستقبلية التي ينطوي عليها الأصل يتم مراعاتها عند تغيير فترة أو أسلوب الإطفاء، حسب الاقتضاء، وتعتبر تغييرات في التقديرات المحاسبية. يتم الاعتراف بمصروف الإطفاء المحمل على الموجودات غير الملموسة ذات الأعمار المحددة ضمن بيان الربح أو الخسارة المجمع.

تُقاس الأرباح أو الخسائر الناتجة عن استبعاد الأصل غير الملموس على أنها الفرق بين صافي عائدات البيع والقيمة الدفترية للأصل ويتم الاعتراف بها ضمن بيان الربح أو الخسارة المجمع عند استبعاد الأصل.

فيما يلي مُلخص السياسات المحاسبية المطبقة على الموجودات غير الملموسة للمجموعة:

ترخيص اتصالات	علاقات عملاء	تراخيص برمجيات	أخرى
الأعمار الإنتاجية	7 – 11 سنة	5 سنوات	سنة – 20 سنة
أسلوب الإطفاء المستخدم	القسط الثابت	القسط الثابت	القسط الثابت
أنشأتها المجموعة أو استحوذت عليها	مستحوذ عليها	مستحوذ عليها	مستحوذ عليها

مخزون

يتكون المخزون من بضائع محتفظ بها لغرض إعادة البيع وأعمال قيد التنفيذ تمثل بشكل رئيسي مواد موجودة في الموقع لمشاريع متعددة ومن المقرر تحميلها لاحقًا على المصاريف التشغيلية عند الانتهاء من المشاريع. يُقاس المخزون بالتكلفة أو صافي القيمة الممكن تحقيقها، أيهما أقل.

تستند تكلفة المخزون إلى مبدأ المتوسط المرجح وتتضمن النفقات المتكبدة لإحضاره إلى موقعه الحالي وحالته الراهنة. إن صافي القيمة الممكن تحقيقها يمثل قيمة البيع المقدرة في إطار السياق المعتاد للأعمال ناقصًا التكاليف المقدرة اللازمة لإتمام البيع.

يستند تقييم نموذج الأعمال إلى سيناريوهات متوقعة بشكل معقول دون أخذ "أسوأ الأحوال" أو "الحالة المضغوطة" بعين الاعتبار. في حالة تحقيق التدفقات النقدية بعد الاعتراف المبدئي بطريقة تختلف عن التوقعات الأصلية للمجموعة، لن تغير المجموعة تصنيف الموجودات المالية المتبقية المحتفظ بها ضمن نموذج الأعمال، وفي المقابل ستقوم باستخدام هذه المعلومات عند تقييم الموجودات المالية الناشئة أو المشتراة مؤخرًا في الفترات اللاحقة.

تقييم ما إذا كانت التدفقات النقدية التعاقدية تمثل دفعات من المبلغ الأصلي والفائدة فقط (اختبار تحقيق دفعات من المبلغ الأصلي والفائدة فقط)

تقوم المجموعة بتقييم الشروط التعاقدية للموجودات المالية لتحديد ما إذا كانت تستوفي اختبار تحقيق دفعات من المبلغ الأصلي والفائدة فقط. لغرض هذا الاختبار، يتم تعريف "المبلغ الأصلي" على أنه القيمة العادلة للأصل المالي عند الاعتراف المبدئي وقد يتغير خلال عمر الأصل المالي. ويتم تعريف الفائدة على أنها تمثل القيمة الزمنية للأموال ومخاطر الائتمان المرتبطة بالمبلغ الأصلي وكذلك مقابل مخاطر الإقراض الأساسية الأخرى والتكاليف بالإضافة إلى هامش الربح. في سبيل تحديد ما إذا كانت التدفقات النقدية التعاقدية تمثل دفعات من المبلغ الأصلي والفائدة فقط، تضع المجموعة في اعتبارها ما إذا كان الأصل المالي ينطوي على شرط تعاقدى من شأنه أن يؤدي إلى تغيير في توقيت أو مبلغ التدفقات النقدية التعاقدية بما قد يؤدي إلى عدم استيفاء هذا الشرط.

حددت المجموعة تصنيف موجوداتها المالية التي تتضمن أصول العقود والذمم التجارية المدينة والأخرى والنقد والأرصدة البنكية والودائع، وخلصت إلى أن هذه الموجودات محتفظ بها بغرض تحصيل تدفقات نقدية تعاقدية ومن المتوقع أن ينشأ عنها تدفقات نقدية تمثل دفعات من المبلغ الأصلي والفائدة فقط. أجرت المجموعة تحليلًا لخصائص التدفقات النقدية التعاقدية لهذه الأدوات، وخلصت إلى أنها تستوفي معايير القياس وفقًا لطريقة التكلفة المطفأة.

إن التكلفة المطفأة للأصل المالي هي المبلغ الذي يتم من خلاله قياس الأصل المالي عند الاعتراف المبدئي مخصومًا منه دفعات سداد المبلغ الأصلي، ومضافًا إليه الإطفاء المتراكم باستخدام طريقة الربح الفعلي لأي فرق يتم تسويته بين المبلغ المبدئي ومبلغ الاستحقاق، ومعدلًا بأي مخصص خسارة.

إن طريقة معدل الربح الفعلي هي طريقة تقتضي احتساب التكلفة المطفأة لأداة الدين وتوزيع إيرادات الفوائد على الفترة المرتبطة بها.

بالنسبة للأدوات المالية بخلاف الموجودات المالية المشتراة أو الناشئة ذات جدارة ائتمانية منخفضة (أي الموجودات ذات جدارة ائتمانية منخفضة عند الاعتراف المبدئي)، يعتبر معدل الربح الفعلي هو المعدل الذي يخضم فعليًا الدفعات النقدية المستقبلية المقدرة (بما في ذلك جميع الرسوم والنقاط المدفوعة أو المستلمة التي تشكل جزءًا لا يتجزأ من معدل الفائدة الفعلية وتكاليف المعاملة والأقساط أو الخصومات الأخرى) باستثناء الخسائر الائتمانية المتوقعة، خلال العمر المتوقع لأداة الدين أو، حسب الاقتضاء، خلال فترة أقصر، بإجمالي القيمة الدفترية لأداة الدين عند الاعتراف المبدئي. بالنسبة للموجودات المالية المشتراة أو الناشئة ذات جدارة ائتمانية منخفضة، يتم احتساب معدل الفائدة الفعلية

المعدل بالمخاطر الائتمانية من خلال خصم التدفقات النقدية المستقبلية، شاملة الخسائر الائتمانية المتوقعة، على أساس التكلفة المطفأة لأداة الدين عند الاعتراف المبدئي.

استبعاد الموجودات المالية

تستبعد المجموعة الأصل المالي عندما تنتهي الحقوق التعاقدية في استلام التدفقات النقدية من الأصل، أو تحول الحقوق في استلام التدفقات النقدية في معاملة يتم بموجبها فعليًا تحويل جميع مخاطر ملكية الأصل المالي. إن أي فوائد على الموجودات المالية المحولة التي تستحدثها المجموعة أو تستبقونها يتم الاعتراف بها كأصل أو التزام منفصل. ويتم الاعتراف بأي أرباح أو خسائر عند الاستبعاد ضمن بيان الربح أو الخسارة المجمع.

المطلوبات المالية

يتم الاعتراف بجميع المطلوبات مبدئيًا في تاريخ المتاجرة أي التاريخ الذي تصبح فيه المجموعة طرفًا في الأحكام التعاقدية للأداة.

تستبعد المجموعة الالتزام المالي عندما يتم الإعفاء من الالتزامات التعاقدية أو إلغاؤها أو انتهاء صلاحية استحقاقها.

تصنف المجموعة المطلوبات المالية غير المشتقة ضمن فئة المطلوبات المالية الأخرى. يتم الاعتراف بالمطلوبات المالية الأخرى مبدئيًا بالقيمة العادلة ناقصًا أي تكاليف مرتبطة مباشرة بالمعاملة. لاحقًا للاعتراف المبدئي، تُقاس هذه المطلوبات المالية بالتكلفة المطفأة باستخدام طريقة معدل الربح الفعلي.

إن طريقة الربح الفعلي هي طريقة احتساب التكلفة المطفأة للالتزام مالي وتوزيع مصروفات الفوائد على الفترة ذات الصلة. إن معدل الربح الفعلي هو ذلك المعدل الذي يخضم بدقة الدفعات النقدية المستقبلية المقدرة (بما في ذلك كافة الرسوم المدفوعة أو المستلمة التي تشكل جزءًا لا يتجزأ من معدل الربح الفعلي وتكاليف المعاملة والأقساط والخصومات الأخرى) خلال العمر المتوقع للالتزام المالي أو فترة أقصر من ذلك العمر المتوقع، متى كان ذلك مناسبًا، إلى التكلفة المطفأة للالتزام المالي.

تتكون المطلوبات المالية من تسهيلات التمويل الإسلامي والذمم التجارية الدائنة والأخرى.

استبعاد المطلوبات المالية

تستبعد الشركة المطلوبات المالية عندما يتم الإعفاء من التزامات الشركة أو إلغاؤها أو انتهاء صلاحية استحقاقها. إن الفرق بين القيمة الدفترية للالتزام المالي المستبعد والمقابل المدفوع أو المستحق يتم الاعتراف به ضمن بيان الربح أو الخسارة.

مقاصة الأدوات المالية

يتم التقاص بين الموجودات والمطلوبات المالية ويُعرض صافي المبلغ ضمن بيان المركز المالي المجمع فقط عند استيفاء الشرطين التاليين:

- أن يكون لدى المجموعة حق قانوني مُلزم بإجراء التقاص على المبالغ المعترف بها للموجودات والمطلوبات، و

- أن تعتزم المجموعة السداد على أساس الصافي أو بيع الموجودات وسداد المطلوبات في آن واحد.

انخفاض القيمة

الموجودات المالية غير المشتقة

بالنسبة لأصول العقود والذمم التجارية المدينة والأخرى، طبقت المجموعة المنهج المبسط واحتسبت الخسائر الائتمانية المتوقعة على أساس الخسائر الائتمانية المتوقعة خلال عمر الأداة. وضعت المجموعة مصفوفة لاحتمال المخصصات استنادًا إلى التجارب السابقة للمجموعة فيما يتعلق بالخسائر الائتمانية ويجري تعديلها وفقًا للعوامل المستقبلية الخاصة بالمدينين والبيئة الاقتصادية للمجموعة. ارتأت الإدارة تصنيف وتقسيم الذمم التجارية المدينة وأصول العقود إلى فئات استنادًا إلى العوامل الديموغرافية للمحافظ ذات الصلة.

بالنسبة لجميع الأدوات المالية الأخرى، تعترف المجموعة بالخسائر الائتمانية المتوقعة خلال عمر الأداة عند وجود زيادة ملحوظة في مخاطر الائتمان منذ الاعتراف المبدئي. غير أنه، إذا لم ترتفع مخاطر الائتمان على أداة مالية بشكل ملحوظ منذ الاعتراف المبدئي، تقيس المجموعة مخصص الخسارة لتلك الأداة المالية بمبلغ يعادل الخسائر الائتمانية المتوقعة لمدة 12 شهرًا. إن تقدير ما إذا كانت الخسائر الائتمانية المتوقعة خلال عمر الأداة ينبغي الاعتراف بها يستند إلى الزيادة الملحوظة في احتمالية أو مخاطر حدوث التعثر منذ الاعتراف المبدئي بدلًا من جود دليل على تدهور الجدارة الائتمانية للأصل المالي في تاريخ التقرير المالي.

تمثل الخسائر الائتمانية المتوقعة خلال عمر الأداة الخسائر الائتمانية المتوقعة التي تنتج من حالات التعثر المحتملة على مدار العمر المتوقع للأداة المالية. على النقيض، تمثل الخسائر الائتمانية المتوقعة لمدة 12 شهرًا جزءًا من الخسائر الائتمانية المتوقعة خلال عمر الأداة التي من المتوقع أن تنتج عن حالات التعثر على الأداة المالية والتي من المحتمل أن تحدث في خلال 12 شهرًا بعد تاريخ التقرير المالي.

1. الزيادة الملحوظة في مخاطر الائتمان

عند تحديد ما إذا كانت المخاطر الائتمانية على الأداة المالية قد ارتفعت بشكل ملحوظ منذ الاعتراف المبدئي، تقارن المجموعة مخاطر التعثر التي تحدث على الأداة المالية كما في تاريخ التقرير المالي مع مخاطر التعثر التي تحدث على الأداة المالية كما في تاريخ الاعتراف المبدئي. في سبيل إجراء هذا التقدير، تراعي المجموعة المعلومات الكمية والنوعية المعقولة والمؤيدة، بما في ذلك التجارب السابقة والمعلومات المستقبلية المتاحة دون تكبد تكلفة أو جهد.

بالنسبة لعقود الضمانات المالية، يتم اعتبار التاريخ الذي تصبح فيه المجموعة طرفًا في الالتزام غير القابل للإلغاء على أنه تاريخ الاعتراف المبدئي لغرض تقييم الأداة المالية لمعرفة الانخفاض في القيمة. في سبيل تحديد ما إذا كانت هناك زيادة ملحوظة في مخاطر الائتمان منذ الاعتراف المبدئي بعقود الضمانات المالية، تراعي المجموعة التغيرات في مخاطر تعرض المدين المعني للتعثر في سداد التزاماته التعاقدية.

تراقب المجموعة باستمرار فاعلية المعايير المستخدمة لتحديد ما إذا كانت هناك زيادة ملحوظة في مخاطر الائتمان وتعديلها حسب الاقتضاء لضمان أن المعايير قادرة على تحديد الزيادة الملحوظة في مخاطر الائتمان قبل أن ينقضي استحقاق المبلغ.

تفترض المجموعة أن مخاطر الائتمان على الأداة المالية لم تتزايد بشكل ملحوظ منذ الاعتراف المبدئي في حال تم التحديد بأن الأداة المالية تنطوي على مخاطر ائتمانية منخفضة في تاريخ التقرير المالي. يتم التحديد بأن الأداة المالية تنطوي على مخاطر ائتمانية منخفضة إذا:

- (1) كانت تنطوي الأداة المالية على مستوى منخفض من مخاطر التعثر في السداد،
- (2) كان للمقترض قدرة كبيرة على الوفاء بالتزاماته من التدفق النقدي التعاقدية في الأجل القريب، و
- (3) كان يحتمل، ولكن ليس بالضرورة، أن تقلل التغيرات العكسية في الظروف الاقتصادية وظروف الأعمال على المدى الطويل قدرة المقترض على الوفاء بالتزاماته من التدفق النقدي التعاقدية.

2. القياس والاعتراف بالخسائر الائتمانية المتوقعة

إن قياس الخسائر الائتمانية المتوقعة يعتبر مؤشرًا على احتمالية التعثر ومعدل الخسارة عند التعثر (على سبيل المثال حجم الخسارة إذا كان هناك تعثر في السداد) وقيمة التعرض عند التعثر. يستند تقدير احتمالية التعثر ومعدل الخسارة عند التعثر إلى البيانات السابقة المعدلة حسب المعلومات المستقبلية كما هو موضح أعلاه. أما فيما يتعلق بقيمة التعرض عند التعثر، بالنسبة للموجودات المالية؛ تتمثل قيمة التعرض عند التعثر في إجمالي القيمة الدفترية للموجودات في تاريخ التقرير المالي، وبالنسبة لعقود الضمان المالي؛ تتضمن قيمة التعرض عند التعثر المبلغ المسحوب كما في تاريخ التقرير المالي بالإضافة لأي مبالغ إضافية من المتوقع أن يتم سحبها في المستقبل بحلول تاريخ التعثر المحدد استنادًا إلى النمط التاريخي، فضلًا عن تفهم المجموعة لاحتياجات التمويل المستقبلية المحددة للمدينين وغير ذلك من المعلومات المستقبلية الأخرى ذات الصلة.

بالنسبة للموجودات المالية، تُقدر الخسائر الائتمانية المتوقعة على أنها الفرق بين كافة التدفقات النقدية التعاقدية المستحقة للمجموعة وفقًا للعقد وكافة التدفقات النقدية التي تتوقع المجموعة استلامها مخصومة بمعدل الفائدة الفعلية الأصلية.

تعريف التعثر

ترى الإدارة أن الأصل المالي يصبح متعثرًا إذا انقضى أجل استحقاق الدفعات التعاقدية لفترة تزيد عن 90 يومًا. ومع ذلك، وفي حالات معينة، قد تعتبر الإدارة أيضًا أن الأصل المالي متعثرًا عندما تشير المعلومات الداخلية أو الخارجية إلى أنه من غير المرجح حصول المجموعة على المبالغ التعاقدية القائمة بالكامل.

الشطب

تشطب المجموعة الذمم التجارية المدينة عند وجود معلومات ذات صلة تشير إلى أن العميل يعاني من صعوبات مالية بالغة ولا توجد توقعات واقعية حول إمكانية التحصيل.

الموجودات غير المالية

تُراجع القيم الدفترية للموجودات غير المالية للمجموعة، بخلاف المخزون، في تاريخ كل تقرير مالي لتحديد ما إذا كان هناك أي مؤشر على انخفاض القيمة. في حال وجود هذا المؤشر، تُقدر القيمة الاستردادية للأصل. ويجرى اختبار سنوي لتحديد انخفاض قيمة الشهرة. ويتم الاعتراف بخسارة الانخفاض في القيمة إذا كانت القيمة الدفترية للأصل أو وحدة توليد النقد تتجاوز قيمته الاستردادية.

تمثل القيمة الاستردادية للأصل أو وحدة توليد النقد قيمة استخدامه وقيمه العادلة ناقصًا تكاليف البيع أيهما أعلى. تضطلع المجموعة بإعداد خطط رسمية لأعمالها تغطي فترة خمس سنوات. تُستخدم هذه الخطط في عمليات احتساب قيمة الاستخدام. وتُستخدم معدلات النمو طويلة الأجل لتقدير التدفقات النقدية لمدة تتجاوز فترة الخمس سنوات. عند تقدير قيمة الاستخدام، تُخصم التدفقات النقدية المستقبلية المقدرّة إلى قيمتها الحالية باستخدام معدل خصم يعكس تقديرات السوق الحالية للقيمة الزمنية للأموال والمخاطر المحددة للأصل أو وحدة توليد النقد. لأغراض اختبار انخفاض القيمة، يتم تجميع الموجودات معًا في أصغر مجموعة من الموجودات التي تنتج تدفقات نقدية واردة من الاستخدام المستمر والتي تعتبر مستقلة بشكل كبير عن التدفقات النقدية الواردة من موجودات أخرى أو وحدات توليد النقد. وتوزع الشهرة المستحوذ عليها ضمن اندماج الأعمال على مجموعات وحدات توليد النقد التي يتوقع أن تستفيد من تضافر عمليات اندماج الأعمال.

يتم الاعتراف بخسائر انخفاض القيمة ضمن بيان الربح أو الخسارة. ولا يتم رد خسارة انخفاض القيمة المتعلقة بالشهرة. بالنسبة للموجودات الأخرى، يتم رد خسارة انخفاض القيمة فقط إلى الحد الذي لا تتجاوز فيه القيمة الدفترية للأصل القيمة الدفترية التي كان سيتم تحديدها، بالصافي من الاستهلاك أو الإطفاء، في حال عدم الاعتراف بخسارة الانخفاض في القيمة. يتم الاعتراف بعكس خسارة انخفاض القيمة مباشرة ضمن بيان الربح أو الخسارة المجمع.

منافع الموظفين

إن حقوق التقاعد والحقوق الاجتماعية الأخرى الخاصة بالموظفين الكويتيين يتم تغطيتها حسب أنظمة المؤسسة العامة للتأمينات الاجتماعية التي يتم بموجبها تحصيل اشتراكات شهرية من المجموعة والعاملين على أساس نسبة مئوية ثابتة من الرواتب. يتم تحميل حصة المجموعة من المساهمات في هذا النظام على بيان الربح أو الخسارة المجمع في السنة التي تتعلق بها.

يستحق الموظفون مكافأة نهاية خدمة وفقًا لنصوص قانون العمل الكويتي واللوائح الداخلية للمجموعة استنادًا إلى مدة الخدمة المتراكمة للموظفين وآخر راتب وعلوات مستحقة لهم. إن القيمة الحالية لمكافأة نهاية الخدمة المستحقة، وهي غير ممولة، تُحدد سنويًا من خلال التقييمات الاكتوارية باستخدام طريقة وحدة الائتمان المتوقعة. يشتمل التقييم الاكتواري على وضع افتراضات متنوعة مثل تحديد معدل الخصم وزيادات الرواتب المستقبلية ومعدلات الوفيات. وتُراجع هذه الافتراضات في تاريخ كل تقرير مالي.

مخصصات

يتم الاعتراف بالمخصص عندما يكون لدى المجموعة التزام حالي قانوني أو متوقع ناتج عن أحداث وقعت في السابق ويمكن تقدير المبلغ بشكل موثوق به، ومن المتوقع طلب تدفق صادر لمنافع اقتصادية لتسوية الالتزام. تُقاس المخصصات استنادًا إلى أفضل تقدير تصل إليه الإدارة والنفقات اللازمة لتسوية الالتزام في تاريخ التقرير المالي وتُخصم بغرض عرض القيمة عندما يكون التأثير ماديًا.

عندما يكون من المتوقع استرداد بعض أو جميع المنافع الاقتصادية للزمة لتسوية مخصص من الغير، يتم الاعتراف بالمبلغ المستحق كأصل وذلك في حال التأكد التام من استرداد المبلغ وتحديد قيمته بشكل موثوق به.

عقود الإيجار

عند بدء العقد، تحدد المجموعة ما إذا كان العقد هو عقد إيجار. يعتبر العقد عقد إيجار إذا كان العقد ينص على نقل حق السيطرة على استخدام أصل ما محدد لفترة زمنية نظير مقابل. إذا تم تحديد العقد على أنه عقد إيجار، تعترف المجموعة بأصل حق الاستخدام المتمثل في حق استخدام الأصل محل العقد والتزام عقد الإيجار لتقديم دفعات عقد الإيجار في تاريخ بدء مدة عقد الإيجار.

أصول حق الاستخدام

يُقاس أصل حق الاستخدام مبدئيًا بالتكلفة، التي تتكون من المبلغ المبدئي لالتزام عقد الإيجار المعدل مقابل أي دفعات إيجار مسددة في أو قبل تاريخ بدء مدة العقد، زائدًا أي تكاليف مباشرة مبدئية متكبدة.

تُقاس أصول حق الاستخدام بالتكلفة ناقصًا أي استهلاك متراكم وخسائر انخفاض القيمة والمعدلة بما يعكس أي عمليات إعادة قياس للالتزامات عقد الإيجار. تتضمن تكلفة أصول حق الاستخدام قيمة التزامات عقد الإيجار المعترف بها والتكاليف المبدئية المباشرة المتكبدة ودفعات عقد الإيجار المسددة في أو قبل تاريخ بدء مدة عقد الإيجار ناقصًا أي حوافز إيجار مستلمة. يتم استهلاك أصول حق الاستخدام على أساس القسط الثابت على مدار مدة عقد الإيجار. يُرجى الرجوع إلى السياسات المحاسبية ضمن قسم الانخفاض في القيمة – [الموجودات غير المالية](#).

التزامات عقد إيجار

تعترف المجموعة في تاريخ بدء مدة عقد الإيجار بالتزامات عقد الإيجار المقاسة بالقيمة الحالية لدفعات عقد الإيجار المقرر سدادها خلال مدة عقد الإيجار. تتضمن دفعات عقد الإيجار الدفعات الثابتة ناقصًا أي حوافز إيجار مستحقة ودفعات عقد الإيجار المتغيرة التي تعتمد على مؤشر أو معدل وكذلك المبالغ التي من المتوقع سدادها بموجب ضمانات القيمة المتبقية. كما تشتمل دفعات عقد الإيجار على سعر ممارسة خيار الشراء الذي تكون ممارسته من قبل المجموعة مؤكدة بصورة معقولة ومدفوعات الغرامات المطلوبة لإنهاء عقد الإيجار في حالة إذا كانت مدة عقد التأجير تعكس ممارسة المجموعة لخيار إنهاء العقد. إن دفعات الإيجار المتغيرة التي لا تعتمد على مؤشر أو معدل يتم الاعتراف بها كمصروفات (ما لم يتم تكبدها لإنتاج مخزون) في الفترة التي يقع فيها الحدث أو الطرف الذي يستدعي سداد الدفعات.

عند احتساب القيمة الحالية لدفعات عقد الإيجار، تستخدم المجموعة معدل الاقتراض الإضافي في تاريخ بدء مدة عقد الإيجار نظرًا لأن معدل الفائدة المتضمن في عقد الإيجار غير قابل للتحديد بشكل فوري. بعد تاريخ بدء مدة العقد، يتم زيادة قيمة التزامات عقد الإيجار كي تعكس تراكم الفائدة، بينما يتم تخفيضها مقابل دفعات عقد الإيجار المسددة. إضافة إلى ذلك، يعاد قياس القيمة الدفترية للالتزامات عقد الإيجار إذا طرأ تعديل أو تغيير في مدة عقد الإيجار أو تغيير في دفعات عقد الإيجار (على سبيل المثال، التغييرات التي تطرأ على الدفعات

المعاملات والأرصدة

تُسجل المعاملات بالعملات الأجنبية مبدئيًا من قبل شركات المجموعة وفقًا لأسعار الصرف الفورية لعملاتها الرئيسية ذات الصلة في تاريخ تأهل المعاملة للاعتراف لأول مرة.

يُعاد ترجمة الموجودات والمطلوبات النقدية المقومة بعملات أجنبية وفقًا لأسعار الصرف الفورية للعملة الرئيسية السائدة في تاريخ التقرير المالي. وتُدرج جميع الفروق ضمن بيان الربح أو الخسارة المجمع.

إن البنود غير النقدية المقاسة على أساس التكلفة التاريخية والمقومة بعملات أجنبية يتم ترجمتها باستخدام أسعار الصرف السائدة في تاريخ المعاملات المبدئية. ويتم ترجمة البنود غير النقدية المقاسة بالقيمة العادلة والمقومة بعملات أجنبية باستخدام أسعار الصرف السائدة في تاريخ تحديد القيمة العادلة.

الضرائب

يمثل مصروف ضريبة الدخل مجموع الضريبة الحالية المستحقة والضريبة المؤجلة.

الضريبة الحالية

يستند تحديد مقدار الضريبة المستحقة في الوقت الحالي إلى الربح الخاضع للضريبة للسنة. يختلف مبلغ الربح الخاضع للضريبة عن صافي الربح الموضح عنه ضمن الربح أو الخسارة إذ أنه لا يتضمن بنود الإيرادات والمصاريف الخاضعة للضريبة أو القابلة للخصم في سنوات أخرى ولا يتضمن أيضًا البنود غير الخاضعة للضريبة أو غير القابلة للخصم. يُحتسب مبلغ التزام الضريبة الحالية على المجموعة باستخدام معدلات الضريبة المطبقة أو التي ستطبق على الأرجح في نهاية فترة التقرير المالي.

يتم الاعتراف بمخصص مقابل المسائل الضريبية التي يكون فيها تحديد مقدار الضريبة غير مؤكد ولكن من المرجح أن يكون هناك تدفق نقدي صادر لصالح السلطة الضريبية في المستقبل. تُقاس المخصصات بأفضل تقدير للمبلغ المتوقع أن يصبح مستحق السداد. ويستند التقييم إلى أحكام وتقديرات خبراء الضرائب التابعين للمجموعة والمدعومين بالتجارب والخبرات السابقة في هذا المجال وفي بعض الحالات يستند إلى استشارات يتم الحصول عليها من مستشارين ضريبيين مستقلين.

3. الأحكام والتقديرات والافتراضات المحاسبية الهامة

الأحكام الجوهرية

في سبيل تطبيق السياسات المحاسبية للمجموعة، اتخذت الإدارة الأحكام التالية التي لها بالغ الأثر على المبالغ المدرجة في البيانات المالية المجمعة:

المستقبلية الناتجة عن تغير في مؤشر أو معدل مستخدم لتحديد دفعات عقد الإيجار) أو تغيير في تقييم خيار شراء الأصل محل العقد.

عقود الإيجار قصيرة الأجل وعقود إيجار الموجودات منخفضة القيمة

تطبق المجموعة الإعفاء من الاعتراف بعقود الإيجار قصيرة الأجل على عقود الإيجار قصيرة الأجل للممتلكات والمعدات (أي عقود الإيجار التي تبلغ مدتها 12 شهرًا أو أقل من تاريخ بدء مدة العقد ولا تتضمن خيار الشراء). وتطبق كذلك الإعفاء من الاعتراف بالموجودات منخفضة القيمة لعقود إيجار المعدات المكتبية التي تعتبر منخفضة القيمة. يتم الاعتراف بدفعات الإيجار المتعلقة بعقود الإيجار قصيرة الأجل وعقود إيجار الموجودات منخفضة القيمة كمصروفات على أساس طريقة القسط الثابت على مدى فترة عقد الإيجار.

معلومات القطاعات

تُحدد القطاعات التشغيلية للمجموعة استنادًا إلى التقارير الداخلية التي يراجعها الرئيس التنفيذي بانتظام لغرض توزيع الموارد بين القطاعات وتقييم الأداء.

المطلوبات والموجودات المحتملة

لا يتم الاعتراف بالمطلوبات المحتملة في بيان المركز المالي المجمع ولكن يتم الإفصاح عنها ما لم يكن التدفق الصادر لموارد تنطوي على منافع اقتصادية أمرًا مستبعد الحدوث.

لا يتم الاعتراف بالموجودات المحتملة في بيان المركز المالي المجمع ولكن يتم الإفصاح عنها عندما يكون من المحتمل تدفق وارد لمنافع اقتصادية.

معاملات بالعملات الأجنبية

تُعرض البيانات المالية المجمعة بالدينار الكويتي الذي يمثل العملة الرئيسية وعملة العرض للشركة الأم. تحدد كل شركة من شركات المجموعة عملتها الرئيسية الخاصة وتُقاس البنود المتضمنة في البيانات المالية لكل شركة باستخدام تلك العملة الرئيسية.

تصنيف الموجودات المالية

تحدد المجموعة تصنيف الموجودات المالية استنادًا إلى تقييم نموذج الأعمال الذي يتم الاحتفاظ بالموجودات من خلاله وتقييم ما إذا كانت الشروط التعاقدية للأصل المالي تمثل دفعات من المبلغ الأصلي والفائدة فقط على المبلغ الأصلي القائم.

الزيادة الملحوظة في مخاطر الائتمان

تُقاس الخسائر الائتمانية المتوقعة كمخصص مساو للخسائر الائتمانية المتوقعة لمدة 12 شهرًا على موجودات المرحلة 1، أو الخسائر الائتمانية المتوقعة خلال عمر الأداة المالية على موجودات المرحلتين 2 و3. ينتقل الأصل إلى المرحلة 2 في حالة ارتفاع مخاطره الائتمانية بشكل ملحوظ منذ الاعتراف المبدئي. لا يحدد المعيار الدولي للتقارير المالية 9 ما الذي يشكل زيادة ملحوظة في مخاطر الائتمان. عند تقدير ما إذا ارتفعت المخاطر الائتمانية للأصل بشكل ملحوظ، تأخذ المجموعة المعلومات المستقبلية الكمية والنوعية المعقولة والمدعومة في عين الاعتبار.

تحديد مدة عقد الإيجار بالنسبة للعقود المشتملة على خيارات التجديد والإلغاء – المجموعة كمستأجر

تعتبر المجموعة أن مدة عقد الإيجار هي الفترة غير القابلة للإلغاء في عقد الإيجار بالإضافة إلى أي فترات مشمولة بخيار تمديد عقد الإيجار إذا كانت ممارسة هذا الخيار مؤكدة بصورة معقولة أو أي فترات مشمولة بخيار إنهاء عقد الإيجار إذا كانت ممارسة هذا الخيار غير مؤكدة بصورة معقولة.

لدى المجموعة عقود إيجار تنطوي على خيارات تمديد وإنهاء. وتستعين المجموعة بالأحكام عند تقييم ما إذا كان من المؤكد بصورة معقولة ممارسة خيار تجديد أو إنهاء عقد الإيجار، أي أنها تراعي كافة العوامل ذات الصلة التي تحقق حافزًا اقتصاديًا لممارسة خيار التجديد أو الإنهاء. وبعد تاريخ بدء مدة العقد، تُعيد المجموعة تقييم مدة عقد الإيجار إذا كان هناك حدث أو تغير جوهري في الظروف يقع ضمن نطاق سيطرتها ويؤثر في قدرتها على ممارستها أو عدم ممارستها خيار التجديد أو الإنهاء (على سبيل المثال إنشاء تحسينات جوهرية على أصول مستأجرة أو تعديلات خاصة جوهرية على الأصل المستأجر).

مطلوبات محتملة

إن المطلوبات المحتملة هي تلك التي تنشأ عن أحداث سابقة يتأكد وجودها فقط بوقوع أو عدم وقوع حدث أو أحداث مستقبلية غير مؤكدة لا تقع بالكامل ضمن سيطرة المنشأة. يتم تسجيل مخصصات المطلوبات عندما تعتبر الخسارة محتملة ويمكن تقديرها بصورة معقولة. إن تحديد ما إذا كان يجب تسجيل مخصص من عدمه مقابل أي مطلوبات محتملة يستند إلى أحكام الإدارة.

التقديرات والافتراضات

فيما يلي الافتراضات الرئيسية التي تتعلق بالمصادر المستقبلية والمصادر الرئيسية الأخرى لعدم التأكد من التقديرات بتاريخ التقرير المالي والتي لها مخاطر جوهرية تؤدي إلى إجراء تعديل مادي على القيمة الدفترية للموجودات والمطلوبات خلال السنة المالية اللاحقة. تستند المجموعة في افتراضاتها وتقديراتها إلى المؤشرات المتاحة عند إعداد البيانات المالية المجمعة. على الرغم من ذلك، قد تختلف الظروف والافتراضات الحالية حول التطورات المستقبلية بسبب تغيرات في السوق أو ظروف خارج نطاق سيطرة المجموعة. تنعكس مثل هذه التغيرات في الافتراضات وقت حدوثها.

انخفاض قيمة المخزون

يُدرج المخزون بالتكلفة أو صافي القيمة الممكن تحقيقها أيهما أقل. عندما يصبح المخزون قديمًا أو متفادقًا، يتم تقدير صافي قيمته الممكن تحقيقها. يُجرى هذا التقدير بصورة فردية على أساس كل بند من بنود المخزون.

انخفاض قيمة الممتلكات والمعدات والموجودات غير الملموسة

تُراجع القيم الدفترية لموجودات المجموعة في تاريخ كل تقرير مالي لتحديد ما إذا كان هناك أي مؤشر أو دليل موضوعي على انخفاض القيمة أو عند الحاجة إلى إجراء الاختبار السنوي لانخفاض قيمة الأصل. في حال وجود هذا المؤشر أو الدليل، تُقدر القيمة الاستردادية للأصل ويتم الاعتراف بخسارة انخفاض القيمة ضمن بيان الربح أو الخسارة المجمع عندما تتجاوز القيمة الدفترية للأصل قيمته الاستردادية.

الأعمار الإنتاجية للممتلكات والمعدات والموجودات غير الملموسة

تحدد إدارة المجموعة الأعمار الإنتاجية المقدره لممتلكاتها ومعداتها وموجوداتها غير الملموسة لغرض احتساب الاستهلاك والإطفاء على التوالي. يتحدد هذا التقدير بعد احتساب الاستخدام المتوقع للأصل أو عوامل التآكل والتلف المادي من الاستعمال. تراجع الإدارة القيمة المتبقية والأعمار الإنتاجية سنويًا ويُعدل مصروف الاستهلاك والإطفاء المستقبلي عندما ترى الإدارة أن الأعمار الإنتاجية تختلف عن التقديرات السابقة. تراجع الأعمار الإنتاجية دوريًا ويُعاد تقييمها وتُعدل، حسب الاقتضاء، في تاريخ كل تقرير مالي لضمان أن فترة الاستهلاك تتفق مع المنافع الاقتصادية المتوقعة من بنود الممتلكات والمعدات. يُطبق التغير في العمر الإنتاجي المقدر للممتلكات والمعدات في بداية فترة التغير بدون أثر رجعي.

انخفاض قيمة الشهرة

تجري المجموعة اختبارًا لتحديد انخفاض قيمة الشهرة مرة واحدة سنويًا على الأقل. ويتطلب ذلك تقدير قيمة الاستخدام أو القيمة العادلة ناقصًا تكاليف البيع بالنسبة لوحدة توليد النقد التي يتم توزيع الشهرة عليها. يتطلب تقدير قيمة

4. ممتلكات ومعدات

المجموع	أعمال رأسمالية قيد التنفيذ	أثاث وتركيبات	موجودات متعلقة بتكنولوجيا المعلومات	معدات الشبكة والبنية التحتية	ألف دينار كويتي
ألف دينار كويتي	ألف دينار كويتي	ألف دينار كويتي	ألف دينار كويتي	ألف دينار كويتي	
↓ التكلفة:					
488,675	10,876	5,429	60,906	411,464	في 1 يناير 2025
44,292	44,292	-	-	-	إضافات
-	(43,116)	2,313	7,770	33,033	تحويلات
(10,824)	-	(3,474)	-	(7,350)	مشطوبات واستيعادات
522,143	12,052	4,268	68,676	437,147	في 31 ديسمبر 2025
↓ الاستهلاك والانخفاض في القيمة:					
(342,300)	-	(3,461)	(48,451)	(290,388)	في 1 يناير 2025
(29,715)	-	(1,064)	(5,369)	(23,282)	المحمل على السنة
9,080	-	2,769	-	6,311	مشطوبات واستيعادات
(362,935)	-	(1,756)	(53,820)	(307,359)	في 31 ديسمبر 2025
↓ القيمة الدفترية					
159,208	12,052	2,512	14,856	129,788	في 31 ديسمبر 2025
↓ التكلفة:					
461,458	7,312	5,505	55,164	393,477	في 1 يناير 2024
27,781	27,715	54	12	-	إضافات
-	(24,151)	184	5,730	18,237	تحويلات
(564)	-	(314)	-	(250)	مشطوبات واستيعادات
488,675	10,876	5,429	60,906	411,464	في 31 ديسمبر 2024

الاستخدام من المجموعة تقدير التدفقات النقدية المستقبلية المتوقعة من وحدة توليد النقد وأيضاً اختيار معدل خصم مناسب لغرض احتساب القيمة الحالية لتلك التدفقات النقدية.

مخصص الخسائر الائتمانية المتوقعة على الذمم التجارية المدينة والأخرى وأصول العقود

وضعت المجموعة مصفوفة لاحتمال المخصصات استناداً إلى التجارب السابقة فيما يتعلق بالخسائر الائتمانية وتُعدّل وفقاً للعوامل المستقبلية الخاصة بالمدينين والبيئة الاقتصادية للمجموعة. ارتأت الإدارة تصنيف وتقسيم الذمم التجارية المدينة وأصول العقود إلى فئات استناداً إلى العوامل الديموغرافية للمحافظ ذات الصلة. في تاريخ كل تقرير مالي، يتم تحديث معدلات التعثر في السداد السابقة الملحوظة بالإضافة إلى تحليل التغيرات في التقديرات المستقبلية. على سبيل المثال، إذا كان من المتوقع أن تشهد الظروف الاقتصادية المتوقعة تدهوراً خلال السنة المقبلة مما قد يؤدي إلى زيادة عدد حالات التعثر في قطاع محدد، فيتم تعديل معدلات التعثر السابقة. إن تقييم العلاقة بين معدلات التعثر السابقة الملحوظة والظروف الاقتصادية المتوقعة بالإضافة إلى الخسائر الائتمانية المتوقعة هو تقدير جوهري. ويتأثر مبلغ الخسائر الائتمانية المتوقعة بالتغيرات التي تطرأ على الأحداث والظروف الاقتصادية المتوقعة.

الاعتراف بالإيرادات

تتطلب عملية الاعتراف بالإيرادات اتخاذ الأحكام والتفكيرات التالية:

- تحديد سعر المعاملة للعقود مما يتطلب تحديراً لمبلغ الإيرادات الذي تتوقع المجموعة أن يكون مستحقاً لها مقابل الوفاء بالتزامات الأداء الواردة ضمن العقد، و
- تحديد سعر البيع المستقل لكل التزام من التزامات الأداء وتوزيع سعر المعاملة على التزامات الأداء.

1. تحديد سعر المعاملة

إن سعر المعاملة هو قيمة المقابل الملزم الذي تتوقع الإدارة أن يكون مستحقاً مقابل البضائع والخدمات المتعهد بتقديمها للعميل. تحدد الإدارة سعر المعاملة بمراعاة شروط العقد والممارسات السائدة في مجال الأعمال. وتنعكس الخصومات والتخفيضات والاستردادات ونقاط الائتمان والأسعار التفضيلية والحوافز والغرامات وغيرها من البنود المماثلة على سعر المعاملة عند بدء العقد.

2. تحديد سعر البيع المستقل وتوزيع سعر المعاملة

يوزع سعر المعاملة على التزامات الأداء استناداً إلى أسعار البيع المستقلة النسبية للبضائع أو الخدمات الممكن تمييزها بذاتها في العقد. وأفضل دليل يمكن استخدامه لتحديد سعر البيع المستقل هو السعر الملحوظ للسلعة أو الخدمة عندما تبيع المنشأة تلك السلعة أو الخدمة بشكل منفصل في ظروف مماثلة إلى عملاء مشابهيين، إذا كان سعر البيع المستقل غير

ملحوظ بشكل مباشر، تقدر المجموعة سعر البيع المستقل بمراعاة المعلومات المتاحة بشكل معقول حول ظروف السوق والعوامل المتعلقة بالمنشأة ونوع العميل.

عند تحديد سعر البيع المستقل، توزع المجموعة الإيرادات على التزامات الأداء استناداً إلى الحد الأدنى للمبالغ الملزمة التي تتوقع المجموعة أن تكون مستحقة لها.

3. البضائع والخدمات الممكن تمييزها بذاتها تتخذ الإدارة أحكاماً لتحديد ما إذا كان التعهد بتسليم بضائع أو خدمات يمكن تمييزه بذاته. تقوم الإدارة بالمحاسبة عن المنتجات والخدمات الفردية بشكل منفصل إذا كانت متميزة بذاتها (أي إذا كان المنتج أو الخدمة قابلة للتحديد بشكل منفصل عن غيرها من الأصناف الواردة ضمن عقد الباقية وإذا أمكن للعميل الاستفادة منها). يوزع المقابل على المنتجات والخدمات المنفصلة ضمن باقة استناداً إلى أسعار البيع المستقلة لها. بالنسبة للبنود التي لا يمكن بيعها بشكل منفصل، تقدر الإدارة أسعار البيع المستقلة باستخدام منهج التقييم السوقي المعدل.

عقود الإيجار - تقدير معدل الاقتراض الإضافي

لا تستطيع المجموعة تحديد معدل الفائدة الضمني في عقد الإيجار بسهولة، وعليه، تستخدم معدل اقتراضها الإضافي لقياس التزامات عقد الإيجار. إن معدل الاقتراض الإضافي هو معدل الفائدة التي كانت ستدفعها المجموعة لكي تقترض التمويل اللازم على مدى فترة مماثلة وبضمان مماثل للحصول على أصل بنفس قيمة أصل حق الاستخدام في بيئة اقتصادية مماثلة. ومن ثم يعكس معدل الاقتراض الإضافي "ما كانت ستدفعه" المجموعة مما يتطلب إجراء تقدير عند عدم توافر أي معدلات يمكن ملاحظتها أو عند الحاجة إلى تعديلها لتعكس شروط وأحكام عقد الإيجار (على سبيل المثال عندما تكون عقود الإيجار مقومة بعملة غير العملة الرئيسية للشركات التابعة). تقدر المجموعة معدل الاقتراض الإضافي باستخدام مدخلات ملحوظة (مثل معدلات الفائدة السائدة في السوق) عند توافرها وينبغي لها إجراء تقديرات خاصة بكل منشأة.

المجموع	أخرى	تراخيص برمجيات	علاقات عملاء	ترخيص	شهرة	
ألف دينار كويتي	ألف دينار كويتي	ألف دينار كويتي	ألف دينار كويتي	ألف دينار كويتي	ألف دينار كويتي	
مصروف الإطفاء						
(25,710)	(13,961)	(5,013)	(1,285)	(5,451)	-	في 1 يناير
(11,017)	(7,681)	(2,080)	(294)	(962)	-	المحمل على السنة
6,474	6,474	-	-	-	-	استبعادات
(30,253)	(15,168)	(7,093)	(1,579)	(6,413)	-	في 31 ديسمبر
صافي القيمة الدفترية:						
39,232	9,391	3,596	1,547	12,822	11,876	في 31 ديسمبر
2024 ↓						
التكلفة						
62,495	22,478	5,780	3,126	19,235	11,876	في 1 يناير
11,383	6,474	4,909	-	-	-	إضافات
(6,474)	(6,474)	-	-	-	-	استبعادات
67,404	22,478	10,689	3,126	19,235	11,876	في 31 ديسمبر
مصروف الإطفاء						
(21,801)	(13,353)	(2,968)	(991)	(4,489)	-	في 1 يناير
(10,383)	(7,082)	(2,045)	(294)	(962)	-	المحمل على السنة
6,474	6,474	-	-	-	-	استبعادات
(25,710)	(13,961)	(5,013)	(1,285)	(5,451)	-	في 31 ديسمبر
صافي القيمة الدفترية:						
41,694	8,517	5,676	1,841	13,784	11,876	في 31 ديسمبر

للموجودات غير الملموسة عمر محدد ويتم إطفائها على أساس القسط الثابت على مدى عمرها الإنتاجي.

المجموع	أعمال رأسمالية قيد التنفيذ	أثاث وتراكيبات	موجودات متعلقة بتكنولوجيا المعلومات	معدات الشبكة والبنية التحتية	
ألف دينار كويتي	ألف دينار كويتي	ألف دينار كويتي	ألف دينار كويتي	ألف دينار كويتي	
↓ الاستهلاك والانخفاض في القيمة:					
(314,159)	-	(2,822)	(43,412)	(267,925)	في 1 يناير 2024
(28,669)	-	(930)	(5,039)	(22,700)	المحمل على السنة
528	-	291	-	237	مشطوبات واستبعادات
(342,300)	-	(3,461)	(48,451)	(290,388)	في 31 ديسمبر 2024
↓ القيمة الدفترية					
146,375	10,876	1,968	12,455	121,076	في 31 ديسمبر 2024

5. شهرة وموجودات غير ملموسة

المجموع	أخرى ¹	تراخيص برمجيات	علاقات عملاء	ترخيص	شهرة	
ألف دينار كويتي	ألف دينار كويتي	ألف دينار كويتي	ألف دينار كويتي	ألف دينار كويتي	ألف دينار كويتي	
2025 ↓						
التكلفة						
67,404	22,478	10,689	3,126	19,235	11,876	في 1 يناير
8,555	8,555	-	-	-	-	إضافات
(6,474)	(6,474)	-	-	-	-	استبعادات
69,485	24,559	10,689	3,126	19,235	11,876	في 31 ديسمبر

¹ يتضمن بند "أخرى" عقد فبرم مع أطراف ذات صلة بغرض الحصول على حق غير قابل للإلغاء في الاستفادة من الموجودات وتراخيص الطيف الترددي وغيرها من الموجودات غير الملموسة التعاقدية.

شهرة

كما في 31 ديسمبر 2025، كانت القيمة الدفترية للشهرة بمبلغ 3,400 ألف دينار كويتي (31 ديسمبر 2024: 3,400 ألف دينار كويتي) تتعلق باستثمار في شركة كواليتي نت، وكما في 31 ديسمبر 2025، كانت القيمة الدفترية للشهرة بمبلغ 8,476 ألف دينار كويتي (31 ديسمبر 2024: 8,476 ألف دينار كويتي) تتعلق باستثمار في شركة البوابة الإلكترونية.

اختبار الانخفاض في قيمة الشهرة

يُجرى اختبار سنوي لتحديد انخفاض القيمة الدفترية للشهرة (أو على أساس أكثر تكرارًا إذا ظهر دليل على احتمالية انخفاض قيمة الشهرة) من خلال تقدير القيمة الاستردادية لوحدة توليد النقد الموزع عليها هذه البنود باستخدام عمليات احتساب قيمة الاستخدام ما لم تكن القيمة العادلة المستندة إلى أسعار السوق النشطة تتجاوز القيمة الدفترية لوحدة توليد النقد. تستخدم عمليات احتساب قيمة الاستخدام توقعات التدفقات النقدية قبل الضرائب استنادًا إلى الميزانيات المعتمدة من قبل الإدارة على مدى فترة خمس سنوات ومعدل نمو نهائي ذي صلة. ومن ثم تُخصم هذه التدفقات النقدية لاستنتاج صافي القيمة الحالية التي يجري مقارنتها بالقيمة الدفترية. إن معدل الخصم المستخدم هو معدل ما قبل الضريبة ويعكس مخاطر محددة تتعلق بوحدة توليد النقد ذات الصلة.

تُحسب القيمة الاستردادية للشهرة باستخدام طريقة قيمة الاستخدام استنادًا إلى المدخلات التالية.

الافتراضات الرئيسية المستخدمة في عمليات احتساب قيمة الاستخدام والحساسية للتغيرات في الافتراضات

معدل الخصم

تمثل معدلات الخصم تقييم السوق الحالي للمخاطر المتعلقة بكل وحدة من وحدات توليد النقد بمراعاة القيمة الزمنية للأموال والمخاطر الفردية للموجودات ذات الصلة التي لم تُدرج ضمن تقديرات التدفقات النقدية. تستند عملية احتساب معدل الخصم إلى الظروف المتعلقة بالمجموعة ويجري استنتاجه من المتوسط المرجح لتكلفة رأس المال. يُستخدم معدل خصم بواقع 13.16% (2024: 14.21%) بالنسبة لشركة كواليتي نت و13.48% (2024: 12.17%) بالنسبة لشركة البوابة الإلكترونية بغرض تقدير القيمة الاستردادية.

معدل النمو النهائي

يستند معدل النمو النهائي إلى توقعات التضخم طويل الأجل لدولة الكويت. يُستخدم معدل نمو نهائي بواقع 2.5% (2024: 3.42%) بالنسبة لشركة كواليتي نت و2.35% (2024: 2.72%) بالنسبة لشركة البوابة الإلكترونية بغرض تقدير القيمة الاستردادية لوحدة توليد النقد المُشار إليها.

أجرت المجموعة أيضًا تحليل حساسية من خلال تنويع عوامل المدخلات المذكورة بهامش معقول (معدل خصم بواقع 1% ومعدلات نمو نهائي بواقع 1% وهوامش إجمالية بواقع 2%). واستنادًا إلى هذا التحليل، لا توجد أي مؤشرات على انخفاض قيمة الشهرة.

6. أصول حق الاستخدام

المجموع	أرض ومباني	مواقع ومقسمات وأصول شبكات	ألف دينار كويتي
الرصيد كما في 31 ديسمبر 2024	19,934	9,010	29,944
يُضاف: إضافات	19,330	2,886	22,216
ناقضًا: استهلاك	(13,207)	(9,162)	(22,369)
ناقضًا: إلغاءات	(1,722)	-	(1,722)
الرصيد الختامي كما في 31 ديسمبر 2025	24,335	2,734	27,069

الأنشطة التجارية للمجموعة وطريقة المحاسبة عنها:

تستأجر المجموعة غالبًا مساحات داخلية وخارجية لتثبيت وتركيب مواقع الاتصالات الخاصة بها. يتم التفاوض على شروط الإيجار على أساس فردي وتنطوي على مجموعة

واسعة من الشروط والأحكام المختلفة. ولا تفرض عقود الإيجار أي تعهدات غير أن الموجودات المستأجرة قد لا تستخدم كضمان مقابل اقتراض.

7. ذمم تجارية مدينة وأخرى

2024	2025	ألف دينار كويتي
65,548	66,724	مُجمل الذمم التجارية المدينة
(23,979)	(26,039)	مخصص الخسائر الائتمانية المتوقعة
41,569	40,685	
2,011	2,190	ذمم مدينة أخرى
(970)	(970)	مخصص الخسائر الائتمانية المتوقعة
1,041	1,220	
5,372	6,804	مستحق من أطراف ذات صلة (إيضاح 25)
(1,200)	(2,190)	مخصص الخسائر الائتمانية المتوقعة
4,172	4,614	

فيما يلي الحركة على انخفاض قيمة مخصص مخزون قديم ومتقادم:

2024	2025	
ألف دينار كويتي	ألف دينار كويتي	
1,059	692	في 1 يناير
(367)	291	المحمل خلال السنة (فدرج ضمن مصاريف تشغيلية)
-	(248)	مشطوبات
692	735	في 31 ديسمبر

9. دفعات مسددة مسبقاً وموجودات متداولة أخرى

2024	2025	
ألف دينار كويتي	ألف دينار كويتي	
6,686	11,921	دفعات مسددة مسبقاً
8,358	7,584	موجودات متداولة أخرى تتضمن أصول عقود
(463)	(463)	ناقضاً: مخصصات
14,581	19,042	

10. أصول عقود

2024	2025	
ألف دينار كويتي	ألف دينار كويتي	
77,218	91,379	إيرادات غير مفوترة
(2,946)	(3,140)	ناقضاً: مخصص الخسائر الائتمانية المتوقعة
74,272	88,239	

2024	2025	
ألف دينار كويتي	ألف دينار كويتي	
46,782	46,519	
		↓ تتمثل في:
615	280	جزء غير متداول
46,167	46,239	جزء متداول
46,782	46,519	

فيما يلي الحركة على مخصص الخسائر الائتمانية المتوقعة على الذمم التجارية المدينة والأخرى:

2024	2025	
ألف دينار كويتي	ألف دينار كويتي	
21,885	26,149	في 1 يناير
5,397	3,050	المحمل على السنة
(1,133)	-	مشطوبات
26,149	29,199	في 31 ديسمبر

إن الحد الأقصى للتعرض لمخاطر الائتمان كما في تاريخ التقرير المالي يمثل القيمة الدفترية للذمم المدينة المذكورة أعلاه كما هو مبين ضمن إيضاح 27.

8. مخزون

2024	2025	
ألف دينار كويتي	ألف دينار كويتي	
13,512	12,947	بضائع محتفظ بها لغرض البيع ¹
(692)	(735)	ناقضاً: مخصص مخزون قديم ومتقادم
12,820	12,212	

¹ يتكون مخزون المجموعة بشكل رئيسي من أجهزة الاتصالات. | stc Kuwait | التقرير السنوي

12. حقوق الملكية

رأس المال

السنوية بناءً على توصية مجلس الإدارة. لا توجد أي قيود على التوزيع من هذا الاحتياطي. خلال السنوات السابقة، وافق المساهمون على إيقاف التحويلات إلى الاحتياطي الاختياري.

المدفوعات على أساس الأسهم

اعترفت المجموعة بقيمة احتياطي المدفوعات على أساس الأسهم التي تُسوى بحقوق الملكية كجزء من مصاريف منافع الموظفين بمبلغ 65 ألف دينار كويتي (31 ديسمبر 2024: 51 ألف دينار كويتي).

توزيعات أرباح نقدية موصى بها لسنة 2025

أوصى مجلس إدارة الشركة الأم بتوزيع أرباح نقدية على مساهمي الشركة الأم بقيمة 38 فلس للسهم بإجمالي مبلغ 37,952 ألف دينار كويتي عن السنة المنتهية في 31 ديسمبر 2025.

تُستحق توزيعات الأرباح النقدية الموصى بها فقط عندما يوافق عليها المساهمون خلال اجتماع الجمعية العامة السنوية، وتوزع على المساهمين بعد الحصول على الموافقات اللازمة من الجهات الرقابية.

الجمعية العامة السنوية

وافقت الجمعية العامة السنوية للمساهمين المنعقدة بتاريخ 18 مارس 2025 على توزيع أرباح نقدية بواقع 35 فلس للسهم الواحد (31 ديسمبر 2023: 35 فلس للسهم الواحد) بمبلغ 34,956 ألف دينار كويتي (31 ديسمبر 2023: 34,956 ألف دينار كويتي) عن السنة المنتهية في 31 ديسمبر 2024. وشددت بتاريخ 20 أبريل 2025.

13. مكافأة نهاية الخدمة للموظفين

الاستقالة أو إنهاء خدمة الموظف. تُسجل التكاليف المتوقعة مقابل هذه المكافأة كمصروفات مستحقة على مدى فترة الخدمة.

يبلغ رأسمال الشركة الأم المُصرح به والمُصدر والمدفوع بالكامل 99,874 ألف دينار كويتي (31 ديسمبر 2024: 99,874 ألف دينار كويتي) ويتكون من 998,733,704 سهم (31 ديسمبر 2024: 998,733,704 سهم) بقيمة 100 فلس للسهم الواحد، وهو مدفوع بالكامل نقدًا.

احتياطي إجباري

وفقًا لقانون الشركات رقم 1 لسنة 2016 ولائحته التنفيذية وتعديلاتهما اللائحة، والنظام الأساسي للشركة الأم، ينبغي تحويل 10% من الربح قبل الضرائب ومكافأة أعضاء مجلس الإدارة للسنة إلى الاحتياطي الإجباري حتى يصل رصيد الاحتياطي إلى 50% من رأس المال المدفوع، وبعدها يمكن وقف مثل هذه التحويلات استنادًا إلى قرار يصدره المساهمون في اجتماع الجمعية العامة السنوية بناءً على توصية مجلس الإدارة.

يقتصر توزيع الاحتياطي على المبلغ المطلوب لسداد توزيعات أرباح تصل إلى 5% من رأس المال المدفوع في السنوات التي لا تكون فيها الأرباح المرحلة كافية لسداد توزيعات بهذه القيمة. أوقفت الشركة الأم هذه التحويلات السنوية إذ تجاوز رصيد الاحتياطي 50% من رأس المال المُصرح به والمُصدر والمدفوع بالكامل.

احتياطي اختياري

وفقًا للنظام الأساسي للشركة الأم وتعديلاته اللائحة، ينبغي اقتطاع وتحويل نسبة من الربح قبل الضرائب ومكافأة أعضاء مجلس الإدارة للسنة إلى الاحتياطي الاختياري بناءً على توصية مجلس الإدارة وموافقة المساهمين، ويجوز وقف هذه التحويلات بقرار يصدره المساهمون في اجتماع الجمعية العامة

2024	2025	
ألف دينار كويتي	ألف دينار كويتي	
		↓ تتمثل في:
20,227	26,659	جزء غير متداول
54,045	61,580	جزء متداول
74,272	88,239	

فيما يلي الحركة على مخصص الخسائر الائتمانية المتوقعة على أصول العقود:

2024	2025	
ألف دينار كويتي	ألف دينار كويتي	
3,719	2,946	في 1 يناير
7469	8,231	المحمل على السنة
(8,242)	(8,037)	مشطوبات خلال السنة
2,946	3,140	في 31 ديسمبر

11. نقد وأرصدة بنكية وودائع

2024	2025	
KD '000	KD '000	
15,387	7,949	نقد لدى البنوك
2	39	نقد بالصندوق
90,390	82,387	ودائع إسلامية ¹
105,779	90,375	نقد وأرصدة بنكية وودائع وفقًا لبيان المركز المالي المجموع
(49,169)	(49,400)	ناقصًا: وودائع إسلامية ذات أجل استحقاق يتجاوز 3 أشهر ويقل عن 12 شهرًا
56,610	40,975	نقد وأرصدة بنكية وودائع وفقًا لبيان التدفقات النقدية المجموع

¹ إن الودائع الإسلامية مودعة لدى مؤسسات مالية إسلامية، وتحمل معدل ربح فعلي يتراوح من 3.3% إلى 4.9% (2024: 3.9% إلى 5.4%) سنويًا.

إن هذه الخطة تعرض المجموعة لمخاطر اكتوارية مثل معدل الخصم ومخاطر الرواتب ومخاطر الانسحاب الوظيفي.

معدل الخصم	إن انخفاض معدل الخصم سيزيد من التزامات الخطة.
مخاطر الرواتب	تُحتسب القيمة الحالية لالتزام مكافأة نهاية الخدمة للموظفين على أساس الرواتب المستقبلية المقدرة للمشاركين في الخطة، وعليه، فإن الزيادة في رواتب المشاركين في الخطة سوف تزيد من قيمة التزام الخطة.
مخاطر الانسحاب الوظيفي	تُدفع المكافأة عند ترك الموظف العمل إما عن طريق الاستقالة أو التقاعد، وبالتالي فإن معدل دوران الموظفين يؤثر على توقيت الدفع وبالتالي يؤثر على الالتزام في تاريخ التقرير المالي.

في تحديد مخصصات مكافأة نهاية الخدمة إلى معدل خصم بواقع 4.75% (2024: 4.50%) ومعدل متوقع لزيادة الراتب يتراوح من 3% إلى 4% (2024: 3% إلى 4%).

فيما يلي الحركة على القيمة الحالية لالتزام مكافأة نهاية الخدمة خلال السنة الحالية:

أُجري أحدث تقييم اكتواري للقيمة الحالية لالتزام خطة المنافع المحددة في 31 ديسمبر 2025. تم قياس القيمة الحالية لالتزام خطة المنافع المحددة وتكلفة الخدمة الحالية ذات الصلة وتكلفة الخدمة السابقة باستخدام طريقة وحدة الائتمان المتوقعة. استندت الافتراضات الهامة المستخدمة

2024	2025	
ألف دينار كويتي	ألف دينار كويتي	
13,557	12,925	في 1 يناير
721	602	فوائد محملة على مكافأة نهاية الخدمة
1,862	1,531	مصاريف معترف بها
(136)	80	خسائر / (أرباح) نتيجة إعادة القياس
(3,079)	(1,861)	مكافآت مدفوعة خلال السنة
12,925	13,277	في 31 ديسمبر

قد لا يمثل تحليل الحساسية أعلاه مؤشرًا على التغيير الفعلي في التزام مكافأة نهاية الخدمة إذ أنه من غير المحتمل أن تحدث التغييرات في الافتراضات بمعزل عن بعضها على أساس أن بعض الافتراضات قد تكون مرتبطة ببعضها.

تتكون (أرباح) خسائر إعادة القياس من التغييرات الإكتوارية الناتجة عن الافتراض المالي والتعديلات المستندة إلى التجارب.

تحليل الحساسية:

حُدثت تحليلات الحساسية أدناه بناءً على التغييرات المحتملة بشكل معقول في الافتراضات المذكورة أدناه كما في فترة التقرير المالي مع ثبات جميع الافتراضات الأخرى.

- في حالة زيادة (انخفاض) معدل الخصم بواقع 25 نقطة أساس، لكان التزام مكافأة نهاية الخدمة سينخفض بمبلغ 331 ألف دينار كويتي (سيزيد بمبلغ 319 ألف دينار كويتي).
- في حالة زيادة (انخفاض) معدل نمو الرواتب بواقع 25 نقطة أساس، لكان التزام مكافأة نهاية الخدمة سيزيد بمبلغ 333 ألف دينار كويتي (سينخفض بمبلغ 323 ألف دينار كويتي).

خطة التقاعد المبكر

خلال سنة 2024، استحدثت المجموعة خطة تقاعد مبكر لموظفيها. كان المبلغ المعترف به كمصروف للسنة المنتهية في 31 ديسمبر 2025 بواقع 1,400 ألف دينار كويتي (31 ديسمبر 2024: 1,893 ألف دينار كويتي) وهو مُدرج ضمن بند "إيرادات تمويل وإيرادات أخرى، بالصافي" في بيان الربح أو الخسارة المجمع (إيضاح 21).

14. تسهيلات تمويل إسلامي

لدى المجموعة ترتيبات تمويل إسلامي بمبلغ 135,000 ألف دينار كويتي أستخدم منها مبلغ وقدره 23,000 ألف دينار كويتي يُستحق السداد على فترة 4 سنوات اعتبارًا من مارس

2024 على أقساط ربع سنوية متساوية. كما في 31 ديسمبر 2025، يُستحق مبلغ 11,500 ألف دينار كويتي (31 ديسمبر 2024: 17,250 ألف دينار كويتي) من هذه التسهيلات.

2024	2025	
ألف دينار كويتي	ألف دينار كويتي	
11,500	5,750	جزء غير متداول
5,750	5,750	جزء متداول
17,250	11,500	في 31 ديسمبر

↓ تتمثل في:

11,500	5,750	جزء غير متداول
5,750	5,750	جزء متداول
17,250	11,500	في 31 ديسمبر

إن تسهيلات التمويل الإسلامي غير مكفولة بضمان وتحمل معدل ربح يتراوح من 4.3% إلى 4.55% (31 ديسمبر 2024: 4.55% إلى 4.80% سنويًا).

إن تحليل الاستحقاق والتغيرات في الالتزامات الناتجة عن تسهيلات التمويل الإسلامي مُفصّل عنها ضمن إيضاح 27.

15. ذمم تجارية دائنة وأخرى

2024	2025	
ألف دينار كويتي	ألف دينار كويتي	
17,689	24,066	ذمم تجارية دائنة
59,365	82,889	مستحقات ومخصصات
16,827	16,453	ذمم دائنة أخرى
51,862	42,853	مستحق لأطراف ذات صلة (إيضاح 25)
145,743	166,261	

↓ تتمثل في:

2,277	1,322	جزء غير متداول
143,466	164,939	جزء متداول
145,743	166,261	

18. الإيرادات

يوضح الجدول التالي تقسيم الإيرادات حسب المصادر الرئيسية وتوقيت الاعتراف بالإيرادات.

قسّمت المجموعة الإيرادات الناتجة عن عقود مع عملاء إلى فئات توضح طبيعة ومبلغ وتوقيت الإيرادات وأي حالات عدم تأكد متعلقة بها فضلاً عن التدفقات النقدية التي تتأثر بالعوامل الاقتصادية.

2024	2025	
ألف دينار كويتي	ألف دينار كويتي	
		↓ مصادر الإيرادات
96,967	111,561	بيع بضائع – معترف بها عند نقطة زمنية محددة
239,548	230,951	تقديم خدمات – معترف بها بمرور الوقت
336,515	342,512	

وفقاً لما يسمح به المعيار الدولي للتقارير المالية 15، لم تُفصح المجموعة عن سعر المعاملة الموزع على التزامات الأداء المتبقية إذ أنها تقدم خدمات بشكل رئيسي تتطابق مباشرة مع القيمة المحولة للعميل.

19. مصاريف تشغيلية

2024	2025	
ألف دينار كويتي	ألف دينار كويتي	
79,961	86,450	تكلفة استهلاك مخزون
59,325	51,530	رسوم وصول
15,021	16,979	مصاريف تجوال وربط بيني
12,979	15,799	مصاريف تصليح وصيانة
16,634	12,241	أخرى
183,920	182,999	

يتضمن بند "مستحق لأطراف ذات صلة" بشكل رئيسي مصاريف متعلقة بالشبكات وأتعاب إدارة لدى الشركة الأم الرئيسية.

إن تعرض المجموعة لمخاطر العملات ومخاطر السيولة فيما يتعلق بالذمم التجارية الدائنة والأخرى فُفصح عنه ضمن إيضاح 27.

16. التزامات عقود

كانت الإيرادات المعترف بها خلال السنة المُدرجة ضمن رصيد التزامات العقود في بداية السنة بمبلغ 25,573 ألف دينار كويتي (31 ديسمبر 2024: 27,059 ألف دينار كويتي).

كما في 31 ديسمبر 2025، تتعلق التزامات عقود بمبلغ 24,645 ألف دينار كويتي (31 ديسمبر 2024: 25,573 ألف دينار كويتي) بإيرادات غير مكتسبة مرتبطة بوحدات بطاقات الدفع المسبق المُباعة غير المستخدمة والمبالغ المستلمة مقدّماً من عملاء لتقديم خدمات الاتصالات ونقل البيانات.

17. التزامات عقود إيجار

فيما يلي الحركة على التزامات عقود إيجار:

2024	2025	
ألف دينار كويتي	ألف دينار كويتي	
13,118	20,269	في 1 يناير
17,701	19,330	إضافات
(750)	(1,905)	استبعاد
654	807	فوائد متراكمة
(10,454)	(14,627)	مدفوعات
20,269	23,874	في 31 ديسمبر
		↓ تتمثل في:
14,619	18,470	جزء غير متداول
5,650	5,404	جزء متداول
20,269	23,874	

20. مصاريف عمومية وإدارية

2024	2025	
ألف دينار كويتي	ألف دينار كويتي	
650	320	إيجار ومرافق
11,457	10,998	مصاريف بيعية وتسويقية
1,947	3,408	رسوم استشارات
15,038	13,990	مصاريف إدارية أخرى
29,092	28,716	

21. إيرادات تمويل وإيرادات أخرى، بالصافي

2024	2025	
ألف دينار كويتي	ألف دينار كويتي	
3,668	3,413	إيرادات فوائد
(193)	94	ضائر صرف عملات أجنبية
(1,893)	(1,400)	خطة التقاعد المبكر (إيضاح 13)
(106)	974	أخرى
1,476	3,081	

22. الضرائب

أصدرت دولة الكويت القانون رقم 157 لسنة 2024 في 31 ديسمبر 2024 ("القانون") الذي يفرض حدًا أدنى للضريبة التكميلية المحلية اعتبارًا من سنة 2025 على المنشآت التي تعتبر جزءًا من مجموعة الكيانات متعددة الجنسيات التي تحقق إيرادات سنوية تبلغ 750 مليون يورو أو أكثر. ينص القانون على وجوب سداد ضريبة تكميلية على الدخل الخاضع للضريبة بمعدل يساوي الفرق بين 15% ومعدل الضريبة الفعلية

بالنسبة لجميع المنشآت التي تتكون منها مجموعة الكيانات متعددة الجنسيات داخل دولة الكويت، يُحتسب الدخل الخاضع للضريبة ومعدل الضريبة الفعلية وفقًا للائحة التنفيذية التي صدرت بموجب القرار الوزاري رقم 55 لسنة 2025. ويحل هذا القانون فعليًا محل قوانين ضريبة دعم العمالة الوطنية وضريبة الزكاة المطبقة حاليًا في دولة الكويت بالنسبة للكيانات متعددة الجنسيات الخاضعة لأحكام هذا القانون.

مؤسسة الكويت للتقدم العلمي ("المؤسسة")

تُحتسب حصة المؤسسة بواقع 1% من ربح السنة العائد للشركة الأم وفقًا للاحتساب المعدل استنادًا إلى قرار مجلس إدارة المؤسسة الذي ينص على أن الإيرادات من الشركات الزميلة والشركات التابعة ومكافأة أعضاء مجلس الإدارة والمحول إلى الاحتياطي الإجباري ينبغي استبعادها من

ربح السنة عند تحديد حصة المؤسسة. ينبغي سداد حصة المؤسسة بالكامل قبل انعقاد الجمعية العامة السنوية وفقًا للقرار الوزاري رقم 184 لسنة 2022. كما في 31 ديسمبر 2025، كانت حصة المؤسسة مستحقة الدفع بمبلغ 392 ألف دينار كويتي (31 ديسمبر 2024: 334 ألف دينار كويتي). وخلال السنة، سددت المجموعة مبلغ وقدره 334 ألف دينار كويتي (2024: 346 ألف دينار كويتي) لصالح المؤسسة.

2024	2025	
ألف دينار كويتي	ألف دينار كويتي	
-	4,414	الضرائب
334	392	مؤسسة الكويت للتقدم العلمي
996	-	ضريبة دعم العمالة الوطنية
390	-	الزكاة
1,720	4,806	

23. ربحية السهم الأساسية والمخفضة

تُحتسب ربحية السهم الأساسية والمخفضة من خلال قسمة صافي ربح السنة على المتوسط المرجح لعدد الأسهم العادية القائمة خلال السنة.

2024	2025	
31,380	34,099	صافي ربح السنة (ألف دينار كويتي)
998,733,704	998,733,704	المتوسط المرجح لعدد الأسهم
31	34	ربحية السهم الأساسية والمخفضة (فلس)

24. استثمار في شركة زميلة

فيما يلي بيانات الشركة الزميلة:

اسم الشركة الزميلة	بلد التأسيس	حصة حقوق الملكية كما في 31 ديسمبر		الأنشطة الرئيسية
		2024	2025	
كونكت العربية لتقديم خدمات مشغلي شبكة الاتصالات المتنقلة الافتراضية ذ.م.م ("كونكت العربية")	الكويت	10%	10%	تقديم خدمات الاتصالات مسبقة الدفع

تأسست شركة كونكت العربية "فيرجن موبايل الكويت" في 2021 كمُشغل لشبكة هاتف افتراضية. كما في 31 ديسمبر 2025، قُدرت القيمة الدفترية للاستثمار بمبلغ لا شيء (31 ديسمبر 2024: لا شيء).

تأسست شركة كونكت العربية "فيرجن موبايل الكويت" في 2021 كمُشغل لشبكة هاتف افتراضية. كما في 31 ديسمبر 2025، قُدرت القيمة الدفترية للاستثمار بمبلغ لا شيء (31 ديسمبر 2024: لا شيء).

25. أرصدة ومعاملات مع أطراف ذات صلة

تعتبر الأطراف أنها ذات صلة إذا كان لأحدها القدرة، بشكل مباشر أو غير مباشر من خلال وسيط أو أكثر، على السيطرة على الطرف الآخر أو ممارسة تأثير جوهري على الطرف الآخر عند اتخاذ القرارات المالية والتشغيلية.

تتكون الأطراف ذات الصلة بشكل رئيسي من المساهمين الرئيسيين في الشركة الأم والشركة الأم الرئيسية وأعضاء مجلس الإدارة وموظفي الإدارة العليا والمنشآت التي تمارس عليها هذه الأطراف تأثيرًا جوهريًا.

إضافة إلى ما تقدم، فقد أبرمت الشركة الأم أيضًا بعض المعاملات الأخرى في إطار السياق المعتاد للأعمال مع الشركة الأم الرئيسية والشركة الزميلة والشركات الشقيقة.

فيما يلي المعاملات الهامة مع الأطراف ذات الصلة المدرجة ضمن بيان الربح أو الخسارة المجموع:

	2024	2025
	ألف دينار كويتي	ألف دينار كويتي
أتعاب إدارة	12,400	11,164
إيرادات - الشركة الأم الرئيسية	8,967	3,065
إيرادات - شركة زميلة	2,661	3,423
إيرادات - شركة شقيقة	1,297	3,415
مصاريف تشغيلية - الشركة الأم الرئيسية	639	631
مصاريف تشغيلية - شركة شقيقة	24,848	32,145

يمثل بند "أتعاب إدارة" رسوم محملة من قبل الشركة الأم الرئيسية تستند إلى نسبة محددة من الإيرادات، وتُدرج ضمن مصاريف عمومية وإدارية.

كما في 31 ديسمبر 2025، كانت الأرصدة المستحقة من أطراف ذات صلة بمبلغ 4,614 ألف دينار كويتي (31 ديسمبر 2024: 4,172 ألف دينار كويتي) (إيضاح 7) مُدرجة ضمن بند "ذمم تجارية مدينة وأخرى" في بيان المركز المالي المجموع. إن الرصيد لدى أطراف ذات صلة غير مُحمل بأي ربح ويستحق القبض عند الطلب.

كما في 31 ديسمبر 2025، كانت الأرصدة المستحقة لأطراف ذات صلة بمبلغ 42,853 ألف دينار كويتي (31 ديسمبر 2024: 51,862 ألف دينار كويتي) (إيضاح 15) مُدرجة ضمن بند "ذمم

تجارية دائنة وأخرى" في بيان المركز المالي المجموع. إن الرصيد لدى أطراف ذات صلة غير مُحمل بأي ربح ويستحق السداد عند الطلب.

مدفوعات موظفي الإدارة العليا

يتألف موظفو الإدارة العليا من أعضاء مجلس الإدارة وأعضاء الإدارة الرئيسيين الذين يمتلكون الصلاحيات المناسبة ويوظفون بمسؤولية التخطيط والتوجيه والرقابة على أنشطة المجموعة. فيما يلي مدفوعات موظفي الإدارة العليا:

	2024	2025
	ألف دينار كويتي	ألف دينار كويتي
رواتب وبدلات ومزايا أخرى	3,300	3,506
معاملات المدفوعات على أساس الأسهم	51	65
مكافأة نهاية الخدمة	89	96
	3,440	3,667

بتاريخ 18 مارس 2025 على مكافأة أعضاء مجلس الإدارة عن السنة المالية 2024.

تضع مكافأة أعضاء مجلس الإدارة عن السنة المالية 2025 لموافقة المساهمين في الجمعية العامة السنوية. وافقت الجمعية العامة السنوية للمساهمين في اجتماعها المنعقد

26. التزامات ومطلوبات محتملة

	2024	2025
	ألف دينار كويتي	ألف دينار كويتي
التزامات		
التزامات رأسمالية	21,173	25,627
مطلوبات محتملة		
خطابات ضمان واعتمادات مستندية ¹	26,505	21,087

¹ لدى المجموعة مطلوبات محتملة تتعلق بضمانات بنكية واعتمادات مستندية ناتجة ضمن السياق المعتاد للأعمال ومن غير المتوقع أن ينشأ عنها أي التزامات مادية.

التعرض لمخاطر الائتمان

تمثل القيمة الدفترية للموجودات المالية الحد الأقصى للتعرض لمخاطر الائتمان. فيما يلي الحد الأقصى للتعرض لمخاطر الائتمان في تاريخ التقرير المالي:

2024	2025	
ألف دينار كويتي	ألف دينار كويتي	
46,782	46,519	ذمم تجارية مدينة وأخرى
74,272	88,239	أصول عقود
15,387	7,949	نقد لدى البنوك
90,390	82,387	ودائع إسلامية
226,831	225,094	

يتعلق بأي طرف مقابل فردي أو أي مجموعة من أطراف مقابلة ذات سمات مشابهة. لا تطلب المجموعة ضمانات فيما يتعلق بالذمم التجارية المدينة والأخرى.

وضعت المجموعة مصفوفة لاحتساب المخصصات بغرض قياس الخسائر الائتمانية المتوقعة. تستند معدلات المخصصات إلى أيام انقضاء أجل الاستحقاق بالنسبة لمجموعات شرائح العملاء المتعددة التي لها أنماط خسارة مماثلة (مثل الجنسية والمنطقة الجغرافية ونوع العميل). إن عملية الاحتساب تعكس النتائج بشكل غير متحيز ومرجح بالاحتمالات والقيمة الزمنية للأموال والمعلومات المؤيدة والمعقولة المتاحة في تاريخ التقرير المالي حول الأحداث السابقة والظروف الحالية وتوقعات الظروف الاقتصادية المستقبلية.

يقدم الجدول التالي معلومات عن التعرض لمخاطر الائتمان فيما يتعلق بالذمم التجارية المدينة والأخرى وأصول العقود الخاصة بالمجموعة باستخدام مصفوفة احتساب المخصصات:

ذمم تجارية مدينة وأخرى وأصول عقود

إن تعرض المجموعة لمخاطر الائتمان يتأثر بصورة رئيسية بالخصائص الفردية لكل عميل. إن الخصائص السكانية لقاعدة عملاء المجموعة، بما في ذلك مخاطر التعثر على مستوى قطاع الأعمال والدولة التي يزاول فيها العملاء نشاطهم، لها تأثير محدود على مخاطر الائتمان.

وضعت المجموعة سياسة ائتمانية يتم بموجبها تحليل الجدارة الائتمانية لكل عميل جديد بشكل فردي قبل عرض الشروط والأحكام القياسية الخاصة بالمجموعة. يتم مراقبة التعرض لمخاطر الائتمان من خلال وضع حدود للأطراف المقابلة ويتم مراجعتها والموافقة عليها من قبل الإدارة سنويًا. لا يوجد لدى المجموعة تصنيف ائتماني داخلي للأطراف المقابلة، وتعتبر أن جميع الأطراف المقابلة التي تتعامل معها المجموعة لها تصنيف ائتماني مكافئ، ليس لدى المجموعة أي تعرض جوهري لمخاطر الائتمان فيما

في 22 ديسمبر 2024، رفعت الوزارة والهيئة (يشار إليهما معًا بـ "المُدعي") دعوى قضائية أمام محكمة أول درجة ضد الشركة الأم ("المدعى عليها") سعيًا لاسترداد المبالغ المحكوم بها سابقًا في القضية المذكورة أعلاه وإثبات حقها في المطالبة بالتعويض على سند من الإثراء غير المشروع للمدعى عليها جراء سداد المدعي مبلغًا زائدًا عن المبلغ المطلوب.

وفي 24 مارس 2025، أصدرت محكمة أول درجة حكمًا لصالح الشركة الأم. طعن المدعى على هذا الحكم لدى محكمة الاستئناف غير أن محكمة الاستئناف أصدرت حكمًا بتاريخ 13 أغسطس 2025 قضت فيه برفض الاستئناف وتأييد حكم محكمة أول درجة.

وفي 11 نوفمبر 2025، طعن المدعى على هذا الحكم لدى محكمة التمييز، ولم تُحدد جلسة لنظره حتى تاريخه.

27. الأدوات المالية وإدارة المخاطر

تتعرض المجموعة للمخاطر التالية نتيجة لاستخدامها للأدوات المالية:

- مخاطر الائتمان
- مخاطر السيولة
- مخاطر السوق

فيما يلي تعرض المجموعة لكل فئة من المخاطر أعلاه علاوة على أهداف المجموعة وسياساتها وإجراءاتها في سبيل قياس هذه المخاطر وإدارتها وكيفية إدارة المجموعة لرأس المال.

الإطار العام لإدارة المخاطر

يتحمل مجلس الإدارة المسؤولية الكاملة عن إعداد الإطار العام لإدارة المخاطر لدى المجموعة والإشراف عليه فضلًا عن وضع سياسات إدارة المخاطر للمجموعة ومراقبتها.

يجري إعداد سياسات إدارة المخاطر بالمجموعة بهدف تحديد المخاطر التي تواجه المجموعة وتحليلها، ووضع حدود وضوابط ملائمة للمخاطر، ومراقبة المخاطر ومدى الالتزام بالحدود

الموضوعة. وتُراجع سياسات ونظم إدارة المخاطر بشكل منتظم لتعكس التغيرات التي تحدث في ظروف السوق وأنشطة المجموعة. تهدف المجموعة، من خلال معايير وإجراءات التدريب والإدارة لديها، إلى تطوير بيئة رقابية بناءة ومنظمة يدرك عن طريقها جميع الموظفين المهام والالتزامات المنوطة بهم.

تتولى لجنة المخاطر بالمجموعة مسؤولية الإشراف على كيفية مراقبة الإدارة لمدى الالتزام بسياسات وإجراءات إدارة المخاطر بالمجموعة، وتراجع مدى كفاية الإطار العام لإدارة المخاطر بالنسبة للمخاطر التي تواجه المجموعة.

مخاطر الائتمان

إن مخاطر الائتمان هي مخاطر تحمل المجموعة لخسارة مالية في حال عدم قدرة عميل أو أي طرف مقابل في الأداة المالية على الوفاء بالتزاماته التعاقدية، وتنشأ بشكل رئيسي من الذمم المدينة المستحقة من العملاء والذممة البنكية والودائع الإسلامية للمجموعة.

التدفقات النقدية التعاقدية غير المخصصة					
المجموع	أكثر من سنتين	سنة إلى سنتين	سنة أو أقل	القيمة الدفترية	
ألف دينار كويتي	ألف دينار كويتي	ألف دينار كويتي	ألف دينار كويتي	ألف دينار كويتي	
31 ديسمبر 2025					
12,252	-	6,255	5,997	11,500	تسهيلات تمويل إسلامي
29,813	17,628	5,533	6,652	23,874	التزامات عقود إيجار
166,261	-	1,322	164,939	166,261	ذمم تجارية دائنة وأخرى
208,326	17,628	13,110	177,588	201,635	
31 ديسمبر 2024					
18,868	6,571	6,285	6,012	17,250	تسهيلات تمويل إسلامي
24,278	13,620	4,672	5,986	20,269	التزامات عقود إيجار
145,743	-	2,277	143,466	145,743	ذمم تجارية دائنة وأخرى
188,889	20,191	13,234	155,464	183,262	

يعرض الجدول التالي الموجودات والمطلوبات المالية المعترف بها التي خضعت للتقاص كما في نهاية السنة:

صافي المبالغ	مبالغ التقاص	مُجمَل المبالغ	
ألف دينار كويتي	ألف دينار كويتي	ألف دينار كويتي	
31 ديسمبر 2025			
↓ الموجودات المالية			
46,239	(14,753)	60,992	ذمم تجارية مدينة وأخرى - متداولة
↓ المطلوبات المالية			
164,939	(14,753)	179,692	ذمم تجارية دائنة وأخرى - متداولة

ذمم تجارية مدينة						
أيام انقضاء أجل الاستحقاق						
المجموع	أكثر من 91 يوماً	61 - 90 يوماً	31 - 60 يوماً	1 - 30 يوماً	متداولة	أصول عقود
ألف دينار كويتي	ألف دينار كويتي	ألف دينار كويتي	ألف دينار كويتي	ألف دينار كويتي	ألف دينار كويتي	ألف دينار كويتي
31 ديسمبر 2025						
158,103	33,333	1,922	2,569	6,104	22,796	91,379
مُجمَل القيمة الدفترية المقدرة عند التعثر						
29,179						
الخصائر الائتمانية المتوقعة						
%18						
معدل الخصائر الائتمانية المتوقعة						
31 ديسمبر 2024						
142,766	31,845	1,801	2,410	4,662	24,830	77,218
مُجمَل القيمة الدفترية المقدرة عند التعثر						
26,925						
الخصائر الائتمانية المتوقعة						
%19						
معدل الخصائر الائتمانية المتوقعة						

مخاطر السيولة

إن مخاطر السيولة هي مخاطر مواجهة المجموعة لصعوبات في الوفاء بالالتزامات المرتبطة بمطلوباتها المالية التي يتم تسويتها من خلال تسليم نقد أو أصل مالي آخر. إن منهج المجموعة في إدارة هذه المخاطر هو دوام التأكد، قدر الإمكان، من توافر سيولة كافية للوفاء بالتزاماتها عند الاستحقاق، سواء في ظل ظروف طبيعية أو مضغوطة، دون تكبد خسائر غير مقبولة أو المخاطرة بسمعة المجموعة.

فيما يلي آجال الاستحقاق التعاقدية للمطلوبات المالية:

نقد وأرصدة بنكية وودائع

تحد المجموعة من تعرضها لمخاطر الائتمان من خلال إيداع الأموال فقط لدى أطراف مقابلة ذات تصنيفات ائتمانية مناسبة. وبالنظر إلى هذه التصنيفات الائتمانية، لا تتوقع الإدارة عدم قدرة أي طرف مقابل على الوفاء بالتزاماته. تُصنف جميع الأرصدة ضمن المرحلة 1.

صافي المبالغ	مبالغ التقاص	مُجمَل المبالغ	
ألف دينار كويتي	ألف دينار كويتي	ألف دينار كويتي	
31 ديسمبر 2024			
↓ الموجودات المالية			
46,167	(24,648)	70,815	ذمم تجارية مدينة وأخرى - متداولة
↓ المطلوبات المالية			
143,466	(24,648)	168,114	ذمم تجارية دائنة وأخرى - متداولة

التغيرات في الالتزامات الناتجة عن الأنشطة التمويلية

فيما يلي التغيرات في الالتزامات الناتجة عن الأنشطة التمويلية:

31 ديسمبر	التغيرات غير النقدية	التدفقات النقدية	1 يناير	
ألف دينار كويتي	ألف دينار كويتي	ألف دينار كويتي	ألف دينار كويتي	
31 ديسمبر 2025				
5,750	5,750	(5,750)	5,750	تسهيلات تمويل إسلامي - متداولة
5,750	(5,750)	-	11,500	تسهيلات تمويل إسلامي - غير متداولة
5,404	14,381	(14,627)	5,650	التزامات عقود إيجار - متداولة
18,470	3,851	-	14,619	التزامات عقود إيجار - غير متداولة
35,374	18,232	(20,377)	37,519	
31 ديسمبر 2024				
5,750	5,750	(5,750)	5,750	تسهيلات تمويل إسلامي - متداولة
11,500	(5,750)	-	17,250	تسهيلات تمويل إسلامي - غير متداولة
5,650	11,675	(10,454)	4,429	التزامات عقود إيجار - متداولة
14,619	5,930	-	8,689	التزامات عقود إيجار - غير متداولة
37,519	17,605	(16,204)	36,118	

¹ يتضمن بشكل رئيسي عمليات إعادة تصنيف من غير متداولة إلى متداولة.

مخاطر السوق

إن مخاطر السوق هي مخاطر تغير أسعار السوق مثل أسعار صرف العملات الأجنبية ومعدلات الربح وأسعار الأسهم مما يؤثر على إيرادات المجموعة أو قيمة ممتلكاتها من الأدوات المالية. إن الهدف من عملية إدارة مخاطر السوق هو إدارة التعرضات لمخاطر السوق وإبقائها ضمن حدود مقبولة، مع الأخذ في الاعتبار تحقيق الحد الأقصى من العوائد.

ينشأ تعرض المجموعة لمخاطر السوق من:

- مخاطر العملات
- مخاطر معدلات الربح

مخاطر العملات الأجنبية

إن مخاطر العملات هي مخاطر تقلب القيم العادلة أو التدفقات النقدية المستقبلية للأداة المالية نتيجة للتغيرات في أسعار صرف العملات الأجنبية.

تتعرض المجموعة لمخاطر العملات فيما يتعلق بالذمم التجارية الدائنة والأخرى وتسهيلات التمويل الإسلامي والودائع الإسلامية المقومة بعملية غير الدينار الكويتي الذي يمثل العملة الرئيسية للمجموعة. تكون هذه المعاملات مقومة بشكل رئيسي بالدولار الأمريكي. وتُدار مخاطر العملات التي تتعرض لها للمجموعة من خلال مراقبة التعرض للعملات الأجنبية الهامة بانتظام.

التعرض لمخاطر العملات

فيما يلي صافي تعرض المجموعة لمخاطر العملات الأجنبية:

2024	2025	
ألف دينار كويتي	ألف دينار كويتي	
45,121	33,121	دولار أمريكي (قصير)

طبقت أسعار الصرف الهامة التالية خلال السنة:

2024	متوسط سعر الصرف	2025	متوسط سعر الصرف	
السعر الفوري في تاريخ التقرير المالي	المتوسط سعر الصرف	السعر الفوري في تاريخ التقرير المالي	المتوسط سعر الصرف	
0.30810	0.30568	0.30540	0.30433	دولار أمريكي

(انخفاض) حقوق الملكية والأرباح أو الخسائر بالمبالغ المعروضة أدناه. يستند هذا التحليل إلى فروق أسعار صرف العملات الأجنبية التي تعتبرها المجموعة ممكنة بصورة معقولة في تاريخ التقرير المالي. ويفترض هذا التحليل ثبات جميع المتغيرات الأخرى.

تحليل الحساسية

إذا ارتفع (انخفض) سعر صرف الدينار الكويتي، كما هو مُبين أدناه، مقابل الدولار الأمريكي في 31 ديسمبر لكان قياس الأدوات المالية المقومة بعملية أجنبية قد تأثر بحيث كان سيؤدي إلى زيادة

2024	2025	
ألف دينار كويتي	ألف دينار كويتي	
1,354	994	حركة بواقع 3%

مخاطر معدلات الربح

إن مخاطر معدلات الربح هي مخاطر تقلب القيمة العادلة أو التدفقات النقدية المستقبلية للأداة المالية نتيجة للتغيرات في معدلات الربح السائدة في السوق.

إن الأدوات المالية التي من المحتمل أن تعرض المجموعة لمخاطر معدلات الربح تتكون بشكل رئيسي من النقد والأرصدة البنكية والودائع وتسهيلات التمويل الإسلامي.

إن الودائع الإسلامية لدى المجموعة هي ودايع لفترة قصيرة الأجل وتحمل معدلات ثابتة ومن ثم ترى الإدارة أن مخاطر الخسائر الجوهرية الناتجة عن التقلبات في معدلات الربح تعتبر ضئيلة.

حصلت المجموعة على تسهيلات التمويل الإسلامي بمعدل متغير. ويوضح الجدول التالي حساسية بيان الربح أو الخسارة المجمع للتغيرات المحتملة بشكل معقول في معدلات الفائدة مع ثبات جميع المتغيرات الأخرى.

التغير في معدلات الفائدة بواقع 50 نقطة أساس	
الأثر في الربح	
2024	2025
ألف دينار كويتي	ألف دينار كويتي
86	58
دينار كويتي	

28. القيم العادلة للأدوات المالية

تتكون الأدوات المالية من الموجودات المالية والمطلوبات المالية.

تتكون الموجودات المالية من نقد وأرصدة بنكية وودائع وضمم تجارية مدينة وأخرى وأصول عقود. وتتكون المطلوبات المالية من ذمم تجارية دائنة وأخرى وتسهيلات تمويل إسلامي.

لا تختلف القيم العادلة للموجودات والمطلوبات المالية جوهرياً عن قيمتها الدفترية كما في تاريخ التقرير المالي. بالنسبة للموجودات والمطلوبات المالية ذات الطبيعة السائلة أو التي لها استحقاق تعاقدي قصير الأجل (أقل من اثني عشر شهراً)، يُفترض أن قيمها الدفترية تعادل تقريباً قيمتها العادلة إذ أنه يُعاد تسعيرها مباشرة عند الاستحقاق.

29. إدارة رأس المال

تهدف سياسة المجموعة إلى المحافظة على قاعدة رأسمالية قوية بغرض ترسيخ ثقة المستثمرين والدائنين والسوق وكذلك تعزيز نمو وتطور الأعمال في المستقبل. يضطلع مجلس الإدارة بمراقبة أداء المجموعة فيما يتعلق بخطة الأعمال طويلة الأجل وأهداف الربحية طويلة الأجل.

تتمثل أهداف المجموعة عند إدارة رأس المال فيما يلي:

- المحافظة على قدرة المنشأة على الاستمرار في مزاوله أعمالها على أساس مبدأ الاستمرارية بغرض مواصلة تحقيق عوائد للمساهمين ومنافع للأطراف المعنية الأخرى، و
- توفير عائد كافي ومناسب للمساهمين من خلال تسعير المنتجات والخدمات بما يتناسب مع مستوى المخاطر.

تتولى المجموعة إدارة هيكل رأس المال وتعديله في ضوء التغيرات في الأعمال. لم تطرأ أي تغييرات في الأهداف أو السياسات أو العمليات خلال السنتين المنتهيتين في 31 ديسمبر 2025 و2024.

تراقب المجموعة رأس المال باستخدام معدل المديونية الذي يمثل صافي الدين مقسومًا على مجموع حقوق الملكية. ليس لدى المجموعة معدل مديونية كما في 31 ديسمبر 2025 و2024.

كانت قروض المجموعة أقل من النقد والأرصدة البنكية.

30. القطاعات التشغيلية

فيما يلي المعلومات المتعلقة بالقطاعات التشغيلية الخاصة بالمجموعة وفقاً للمعيار الدولي للتقارير المالية 8 "القطاعات التشغيلية" الذي يتطلب تحديد القطاعات التشغيلية استناداً إلى التقارير الداخلية التي يطلع الرئيس التنفيذي للمجموعة ("الرئيس التنفيذي") بمراجعتها بانتظام، وتستخدم لتوزيع الموارد على القطاعات وتقييم أدائها. حددت المجموعة قطاع العملاء (أي العملاء الأفراد) وقطاع المؤسسات (أي الشركات وغيرها) كقطاعات تشغيلية رئيسية.

لم تُحدد التكاليف والموجودات والمطلوبات الإجمالية لأي من القطاعات التشغيلية للمجموعة إذ أن غالبية التكاليف والموجودات والمطلوبات التشغيلية الإجمالية تتوزع بالكامل بين قطاعي "العملاء" و"المؤسسات وغيرها". ترى المجموعة أن فصل وتوزيع التكاليف والموجودات والمطلوبات التشغيلية الإجمالية على القطاعات لا يعتبر أمراً عملياً.

تزاول المجموعة أعمالها في دولة الكويت فقط، وعليه تعمل في منطقة جغرافية واحدة. ويعتبر قطاعي "العملاء" و"المؤسسات وغيرها" هما القطاعان التشغيليان اللذان يُرفع بشأنهما تقارير منتظمة إلى الرئيس التنفيذي.

2024	2025	
ألف دينار كويتي	ألف دينار كويتي	
84,547	95,317	إيرادات من قطاع العملاء - عند نقطة زمنية محددة
170,260	171,105	إيرادات من قطاع العملاء - بمرور الوقت
12,420	16,244	إيرادات من قطاع المؤسسات وغيرها - عند نقطة زمنية محددة
69,288	59,846	إيرادات من قطاع المؤسسات وغيرها - بمرور الوقت
336,515	342,512	إجمالي الإيرادات
(183,920)	(182,999)	مصاريف تشغيلية
(25,609)	(26,596)	تكاليف موظفين
(12,866)	(11,281)	الخسائر الائتمانية المتوقعة على الذمم التجارية المدينة والأخرى وأصول العقود
(50,574)	(54,564)	استهلاك وإطفاء ومشطوبات
(29,092)	(28,716)	مصاريف عمومية وإدارية
(2,574)	(2,223)	أعباء تمويل
1,476	3,081	إيرادات تمويل وإيرادات أخرى، بالصافي
(256)	(309)	مكافأة أعضاء مجلس الإدارة
33,100	38,905	الربح قبل الضريبة

31. أرقام المقارنة

أُعيد تصنيف بعض أرقام المقارنة كما هو موضح أدناه كي تتوافق مع التصنيف المستخدم للسنة المنتهية في 31 ديسمبر 2025. لن تؤثر عمليات إعادة التصنيف المُدرجة أدناه على صافي الإيرادات أو التدفقات النقدية أو الأرباح المرحلة أو صافي الموجودات المفصّل عنها سابقًا.

تهدف عمليات إعادة التصنيف التالية إلى تنقيح جودة وكفاءة المعلومات المعروضة علاوة على الاتساق مع عرض السنة الحالية.

إخلاء المسؤولية

أعدت شركة الاتصالات الكويتية (stc) هذا المستند لتزويد المساهمين والمستثمرين بالمعلومات المالية والإدارية عن الشركة. ومن ناحية أخرى، لا تقدم شركة stc أي نوع من الضمانات بشأن محتوى هذا المستند ولا تتحمل أي مسؤولية عن أي نتيجة للقرارات المتخذة استناداً إلى المعلومات الواردة هنا. كما لا تتحمل الشركة أي مسؤولية عن أي أضرار ناجمة عن إساءة استخدام المعلومات أو معالجة المعلومات أو فقدان البيانات أثناء تنزيل المعلومات التي تم عرضها هنا.

تود الشركة إعلام قارئ هذا المستند أن أي بيان و/أو معلومات و/أو اعتقاد تم ذكره ولا يمثل حقيقة تاريخية هو بيان تطلعي يستند إلى التوقعات الحالية والافتراضات المعقولة. تخضع هذه البيانات التطلعية لمخاطر كامنة وشكوك وعوامل غير متوقعة، بما في ذلك على سبيل المثال لا الحصر، التقلبات في الظروف الاقتصادية العامة والوضع التنافسي في السوق والطلب والعرض في السوق والتغيرات في أسعار صرف العملات والتغيرات في الضرائب والأنظمة التنظيمية الأخرى. إن الشركة غير ملزمة بتحديث البيانات و/أو نشر المعلومات المتعلقة بالتغيرات التي قد تطرأ على هذه التقديرات والبيانات التطلعية، وبالتالي، لا تضمن الشركة تحقيق هذه التقديرات و/أو التوقعات.

لا يشكل هذا المستند عرضاً للأوراق المالية ولا يمثل دعوة أو حثاً لأي شخص على الاكتتاب في الأوراق المالية لشركة الاتصالات الكويتية (stc) أو حيازتها أو التصرف فيها بطريقة أخرى. يرجى الانتباه إلى أن مستخدمي هذا التقرير يتحملون وحدهم المسؤولية عن قراراتهم الاستثمارية.

تتضمن بعض العناصر البصرية والصور التوضيحية الواردة في هذا التقرير السنوي مواد تم إنشاؤها أو تحسينها باستخدام تقنيات الذكاء الاصطناعي (AI). وقد تم استخدام هذه المواد لأغراض توضيحية وتصميمية فقط، ولا تمثل أحداثاً أو مواقع أو أشخاصاً أو أنشطة تشغيلية فعلية، ما لم يُنص على خلاف ذلك صراحةً.

للمزيد من المعلومات حول stc الكويت، أو عن المعلومات الواردة في هذا التقرير، يرجى توجيه الاستفسارات إلى إدارة علاقات المستثمرين عبر البريد الإلكتروني investor.relations@stc.com.kw أو من خلال زيارة الموقع الإلكتروني <https://www.stc.com.kw/en/about/investor-relations>

كما هو مُفصّل عنه سابقاً	مبالغ إعادة التصنيف	المبالغ بعد إعادة التصنيف	
ألف دينار كويتي	ألف دينار كويتي	ألف دينار كويتي	
31 ديسمبر 2024			
↓ بيان المركز المالي المجموع			
الموجودات غير المتداولة			
ممتلكات ومعدات	166,309	(19,934)	146,375
أصول حق الاستخدام	-	19,934	19,934
	166,309	-	166,309
الموجودات المتداولة			
مخزون	14,743	(1,923)	12,820
دفعات مسددة مسبقاً وموجودات متداولة أخرى	10,486	4,095	14,581
ذمم تجارية مدينة وأخرى	54,129	(7,962)	46,167
أصول عقود	48,255	5,790	54,045
	127,613	-	127,613
المطلوبات غير المتداولة			
التزامات عقود إيجار	-	14,619	14,619
ذمم تجارية دائنة وأخرى	16,896	(14,619)	2,277
	16,896	-	16,896
المطلوبات المتداولة			
التزامات عقود إيجار	-	5,650	5,650
التزامات عقود	-	25,573	25,573
ذمم تجارية دائنة وأخرى	174,689	(31,223)	143,466
	174,689	-	174,689